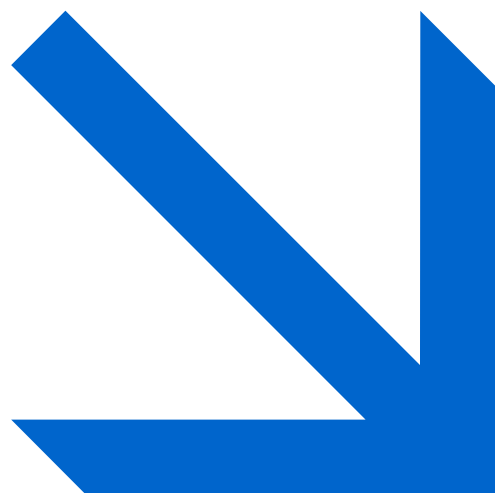




memòria
iniciatives
solidàries
2011





INICIATIVES SOLIDÀRIES TÉ COM A...

→ Missió

Iniciatives Solidàries entén la seva Missió, sent:

Agent de canvi i de transformació social

Per aquesta raó, Iniciatives Solidàries s'entén a si mateixa com una **ONG INTEGRAL I D'ACCIÓ SOCIAL** i sense afany de lucre (ONL), al servei dels que sempre els toca perdre. Per a Iniciatives Solidàries, integral significa fomentar l'autonomia de les persones, preocupant-se per la totalitat de les necessitats que presenten i definint-se com una entitat que ha de ser capaç de gestionar, com a mínim, un servei social en tots i cadascuns dels seus àmbits d'actuació social.

Iniciatives Solidàries entén que la solidaritat s'ha de viure tant a favor dels qui tenim a prop, com d'aquells que ens poden semblar més llunyans.

→ Visió

Iniciatives Solidàries defineix la seva Visió per

Fer camí amb altres

Per aconseguir la seva missió, Iniciatives Solidàries entén que la millor manera de treballar és a través de la COOPERACIÓ. A través de la cooperació, Iniciatives Solidàries vol aprofundir en els seus compromisos amb les Persones, la Societat i les Organitzacions Socials.

→ Valors

Iniciatives Solidàries, orienta els seus valors a 3 àmbits:

Les Persones

On Iniciatives valora, com a eixos bàsics, la dignitat humana, la defensa dels seus drets i la solidaritat

La Societat

On Iniciatives valora, com a essencials, la democràcia participativa, la implicació activa i la col·laboració en xarxa

Les Organitzacions

On Iniciatives valora, com de suma importància, al client i les seves necessitats, la participació a l'entitat, la transparència a tots els nivells i l'excel·lència

→ ORGANITZACIÓ

Factor humà

Composició de la Junta Rectora:

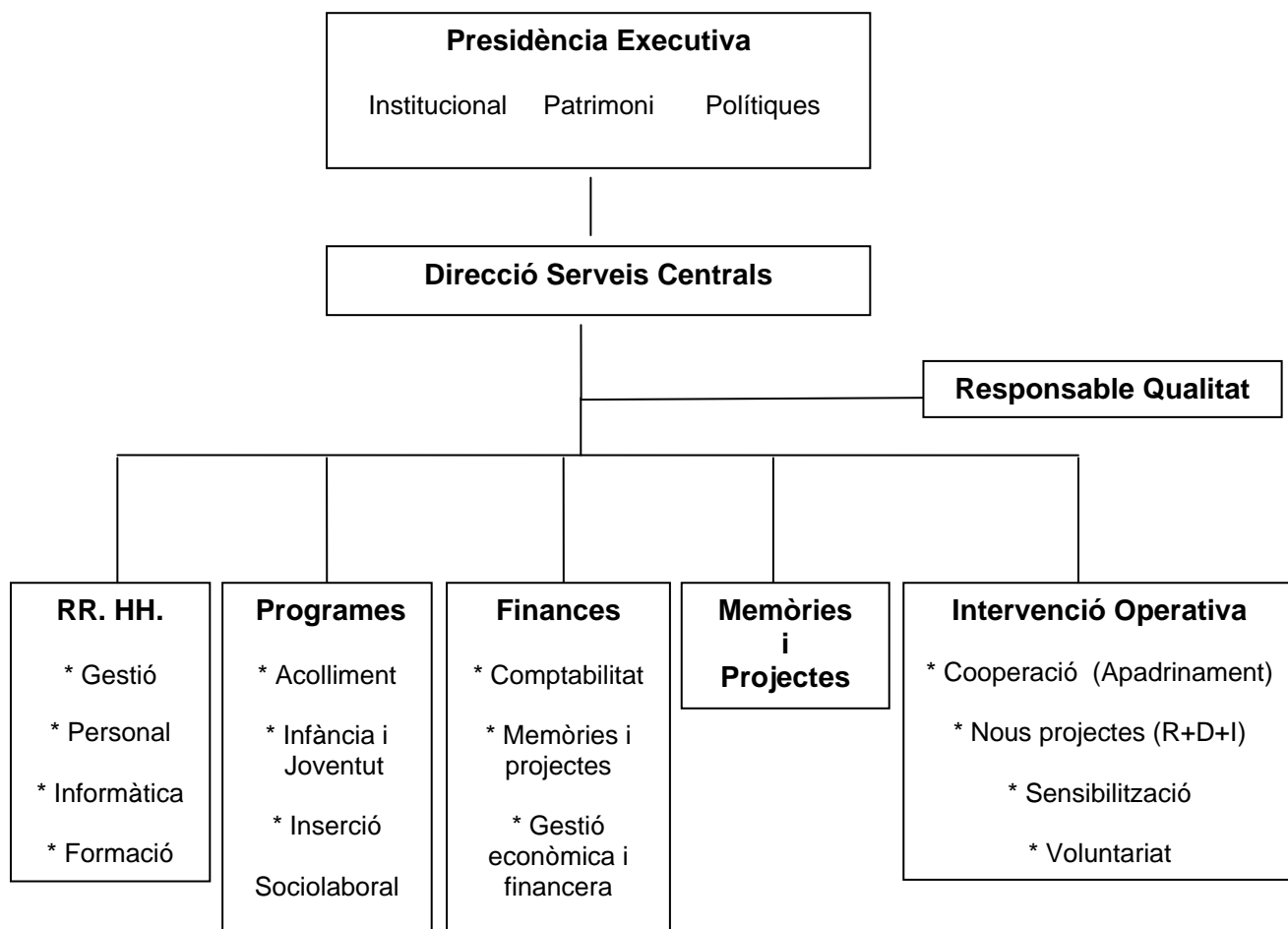
President – Guillem Correa i Caballé
Vicepresidenta – Astrid Domènech
Secretari – Lorenzo González
Tresorer – Albert Font
Vocal – David Andreu

L'òrgan d'expressió de la voluntat de l'Associació és la seva Assemblea General de Socis. L'Assemblea s'integra per tots els socis d'Iniciatives Solidàries. Funcionalment, la Junta rectora és l'encarregada de velar i executar els acords presos en l'Assemblea. El president presideix l'Assemblea General i la Junta Rectora.

Personal contractat **29**

Per gènere		Per procedència	
Dones	15	Comunitaris	21
Homes	14	Extracomunitaris	8

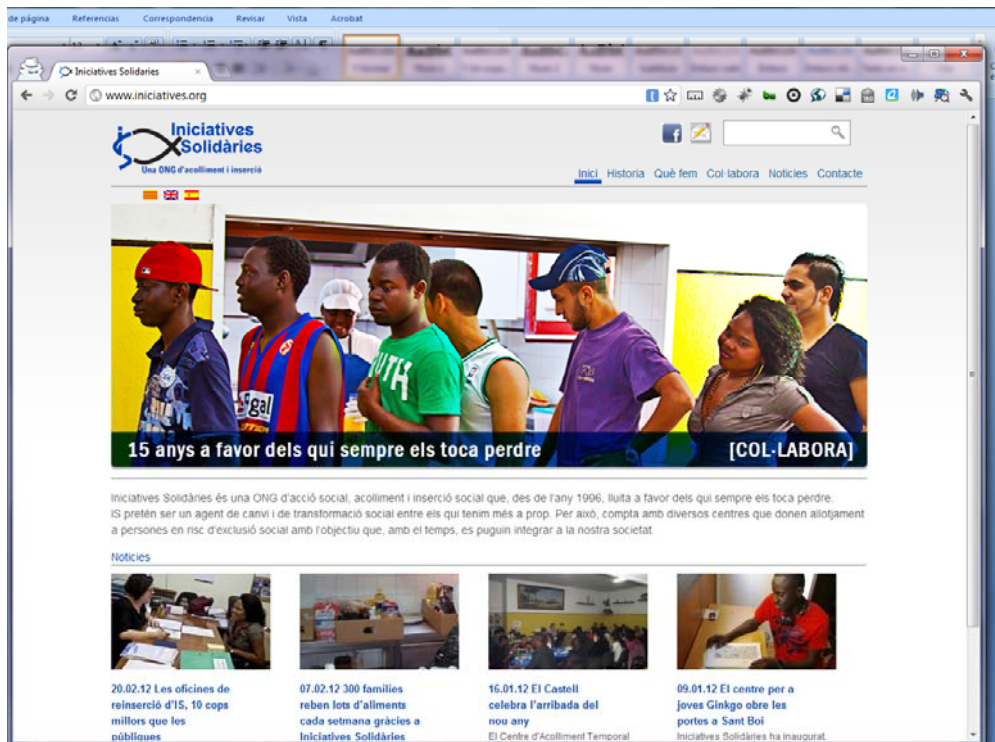
L'**Organigrama** de l'Entitat és el següent:



→ ÀREA DE COMUNICACIÓ I SENSIBILITZACIÓ

Pàgina web

Iniciatives Solidàries compta amb una pàgina web, amb l'objectiu d'apostar per un ús més efectiu de les noves Tecnologies de la Informació i la Comunicació i poder fer arribar a un major nombre de persones informació sobre la nostra història, els nostres serveis i la forma de contactar amb nosaltres.



Publicacions

Iniciatives Solidàries difon mensualment la publicació *FIRMAMENTO* entre totes les persones, entitats i empreses col·laboradores, amb la idea de fer arribar a tothom quines són les accions que es realitzen des de la nostra entitat, els seus objectius i assoliments, el treball dels seus professionals...



Reconeixements

Al llarg de la seva trajectòria, Iniciatives Solidàries ha rebut dos premis en reconeixement al seu treball dins l'àmbit social. Al 1997 va rebre el **Premi Voluntariat d'àmbit nacional** per part del Departament de Benestar Social i Família. Durant el 2009, Iniciatives Solidàries va rebre un premi del Departament de Justícia de la Generalitat de Catalunya, **en reconeixement a la seva tasca de col·laboració i disponibilitat per treballar amb les persones internes de dificultats especials, així com per la seva qualitat en el servei de la seva integració social en l'entorn comunitari.**

→ RELACIONS INSTITUCIONALS

Amb l'objectiu de contribuir en la creació d'una xarxa comunitària d'entitats i de poder millorar la canalització de les demandes i necessitats de tots els nostres usuaris i usuàries, Iniciatives Solidàries porta anys participant activament en quatre federacions i una plataforma d'entitats:

- FEPA (Federació d'Entitats amb Projectes i Pisos Assistits)
- ECAS (Entitats Catalanes d'Acció Social)
- La Taula d'Entitats del Tercer Sector Social de Catalunya
- Diaconia Espanya i Diaconia Catalunya
- Plataforma d'Entitats Cristianes amb la Immigració

Iniciatives Solidàries també forma part de la Comissió d'Educació Permanent i la Comissió de Nova Ciutadania de Sant Boi de Llobregat, a l'hora que participa de forma anual en les fires de caire municipal convocades per l'Ajuntament de Sant Boi i per l'Ajuntament de Barcelona. La nostra entitat també figura com a membre promotor de la Xarxa de Dones Directives i Professionals de l'Acció Social DDiPAS.

➔ SECTORS D'INTERVENCIÓ I PROGRAMES

➤ ACOLLIDA TEMPORAL

Durant el 2010 el Departament d'Acció i Ciutadania va requerir Iniciatives Solidàries per a la cessió de part del Centre d'Acolliment Temporal a una altra entitat de treball amb menors no acompanyats. La distribució actual al 011 del CAT li atorga una capacitat de 40 places. en un total de 1000 m2, distribuïts en: 14 habitacions, 1 aula de formació, 1 sala-guarderia, 1 sala de TV, 1 rober (exposició i magatzem), 1 bugaderia industrial, 3 àrees amb lavabos i dutxes, 1 sala de reunions, 1 oficina, 1 magatzem, 1 taller, 1 menjador, 1 cuina, 1 cuina per a ús particular dels residents, 1 rebost, 1 terrassa, i 1 pista de futbol i bàsquet.

El Centre d'Estades per interns i ex interns penitenciaris, s'ubica a Barcelona ciutat, a un dúplex amb una capacitat per a 17 places en un total de 250 m2 distribuïts en: 6 habitacions, una sala d'estar – menjador, 1 cuina amb rebost, àrea de lavabo i dutxes, 1 magatzem, 1 despatx per als professionals, 1 balcó i 1 pati – terrassa.

L'Acolliment gestionat per Iniciatives Solidàries té per objectiu oferir suport integral a persones que es troben en una situació d'especial vulnerabilitat i que requereixen un recolzament que els ajudi a assolir la seva normalització social. Amb aquest objectiu, des del CAT, a més de garantir l'acollida i la manutenció, es treballa des de quatre àmbits:

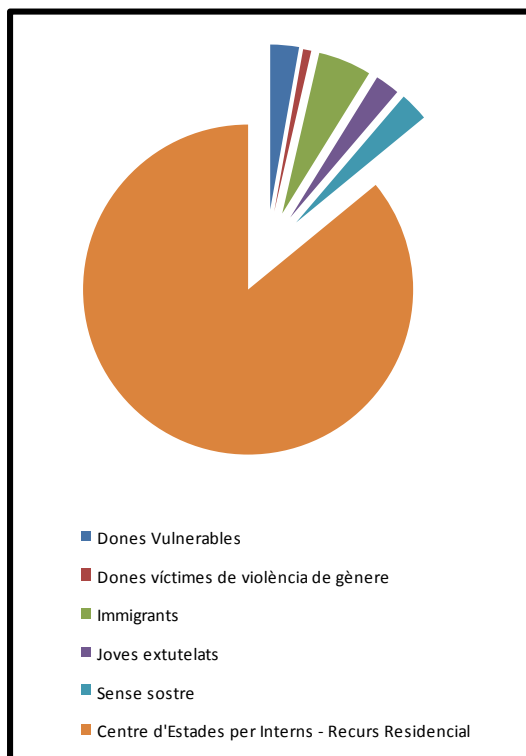
- **Atenció social:** encaminada a oferir tota la informació necessària per a que la persona atesa pugui moure's per la seva comunitat amb total independència. Amb aquesta finalitat es porta a terme l'empadronament de l'usuari/a al centre i es tramita la tarja sanitària; es realitzen cursos de formació lingüística, d'habilitats socials, es garanteix l'escolarització dels menors en edat escolar que acompanyen als seus progenitors en l'ingrés al centre, s'imparteixen classes de reforç escolar en els casos en què resulta pertinent per als menors acollits amb les seves mares, es potencia la gestió del temps i els diners i, en general, s'informa a tots els usuaris/es sobre els recursos i serveis de la comunitat als que poden tenir accés pel mer fet de ser ciutadans.

Des de l'any 1997, Iniciatives Solidàries gestiona programes d'acolliment integral a col·lectius en situació d'especial vulnerabilitat. El propulsor d'aquesta àrea d'intervenció va ser el Programa Acollida a Refugiats, en col·laboració amb la Comissió Espanyola d'Ajuda al Refugiat (CEAR) i el Ministeri de Treball i Assumptes Socials.

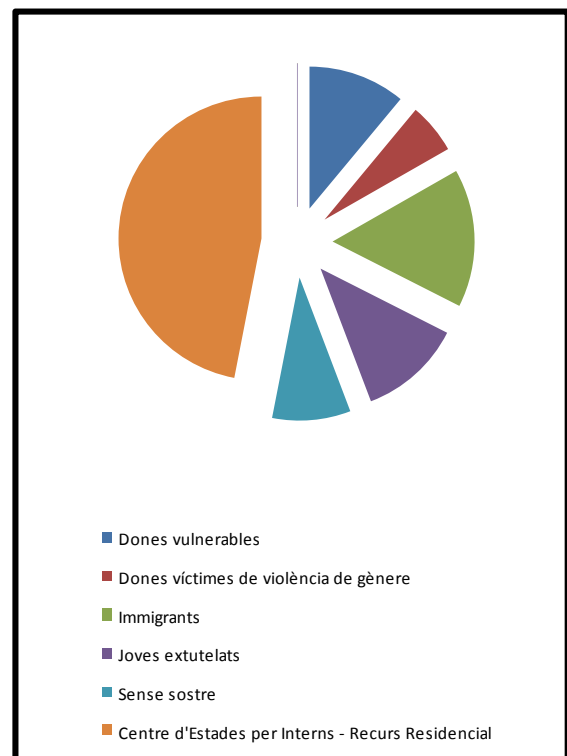
El sector d'intervenció de l'Acollida integral s'ubica al **Centre d'Acolliment Temporal (CAT)** que l'entitat gestiona al Castell Can Taió, a Santa Perpètua de la Mogoda, en un espai cedit pel Departament de d'Acció Social i Ciutadania de la Generalitat de Catalunya; i, des d'aquest any, per requeriment del Departament de Justícia de la Generalitat, també a Barcelona ciutat, en un **Centre d'Estades per interns i ex interns penitenciaris**.

- **Atenció laboral:** des del CAT o bé a través del Servei d'Atenció Integral i Reinserció, gestionat per Iniciatives Solidàries, es potencia que cada usuari sigui objecte d'un itinerari d'inserció laboral per tal de poder accedir al mercat laboral com a requisit necessari per a la seva normalització social.
- **Atenció jurídica:** Iniciatives Solidàries ofereix informació i assessorament jurídic sobre aquelles problemàtiques que puguin afectar als usuaris/es durant el seu temps d'estada al CAT.
- **Atenció psicològica:** l'entitat compta amb la contractació dels serveis d'un psicòleg. Els usuaris/es poden rebre atenció psicològica des del mateix centre, un cop per setmana.

Durant el 2011, Iniciatives Solidàries ha gestionat 5 programes al Centre d'Acolliment Temporal (Dones vulnerables, Dones víctimes de violència de gènere, Immigrants, Extutelats i Sense sostre) i el Centre d'Estades per Interns – Recurs Residencial, gestionat des del recurs d'acolliment de Barcelona ciutat. A través d'aquests programes s'ha ofert acolliment integral a **207 persones**, comptabilitzant **4819 estades**.



PERSONES ATESES



NOMBRE D'ESTADES

❖ PROGRAMES

Acolliment a dones vulnerables

Iniciatives Solidàries, des de l'any 2000, ofereix un recurs d'acolliment integral al col·lectiu format per dones que no es troben en plena capacitat per fer front la vida en solitari. Són dones, amb càrregues familiars o sense, que han patit mancances de tipus econòmic, laboral, familiar, personal, relacional, que requereixen un recurs d'acolliment per un temps determinat i un suport integral que les ajudi a fer front a la realitat i dificultats amb què es troben.

La problemàtica d'aquesta dona provoca un problema afegit, com és una baixa autoestima i la manca d'habilitats socials i personals que l'impedeix fer front a la situació en què es troba immersa. Són dones que precisen d'una atenció especial que les permeti adquirir aquestes habilitats socials i personals que no tenen, per tal de guanyar autoestima i així, autonomia per a poder fer front la seva situació, trobant una resposta i un camí alternatiu a la situació que viuen i arribant a assolir una inserció social plena i qualitat.

Les actuacions realitzades des del CAT han anat encaminades a oferir els recursos socials, personals i formatius necessaris per reforçar l'àmbit personal, emocional, social i professional; amb l'objectiu d'atorgar a aquestes dones una autonomia personal plena a través de l'atenció social, laboral, psicològica i jurídica, mitjançant un suport d'acolliment temporal. Aquest suport inclou totes les accions orientades a satisfer les mancances socials, laborals, formatives, relacionals i personals d'aquestes dones.

6 dones han estat objecte d'un itinerari d'intervenció individualitzat on s'han previst, de manera pactada, les actuacions a realitzar durant l'estada al centre, amb l'objectiu d'assolir l'autonomia personal: recerca de feina, participació en tallers prelaborals, assistència a cursos de formació lingüística, participació en cursos de formació ocupacional, visites psicològiques individuals, etc.

4 dones han estat inserides al mercat laboral, 3 d'elles amb caràcter permanent

Durant el 2011, el programa ha ofert un acolliment i suport integral a 7 dones immigrades en situació vulnerable. Totes elles han estat objecte d'un itinerari d'intervenció individualitzat a partir del que han estat beneficiàries d'una atenció social, una orientació laboral, una atenció psicològica i un assessorament jurídic per als casos en què es considerés necessari. A través del suport integral s'ha assolit la inserció laboral de 4 dones, totes elles dins el sector terciari i 3 amb caràcter permanent.

La condició d'estrangeres ha comportat que durant aquest any s'intensifiqués la formació lingüística en llengua



catalana i castellana. Així mateix, les usuàries han estat empadronades al

CAT, per tal de poder garantir l'accés al sistema de sanitat pública. En total s'han comptabilitzat 1.202 estades.

Acolliment a dones víctimes de violència de gènere

El programa d'Acolliment integral a dones víctimes de violència de gènere treballa per donar resposta a un col·lectiu en situació d'especial vulnerabilitat, com és el de la dona que, per circumstàncies derivades d'un maltractament, s'ha trobat sense recursos econòmics, socials i psicològics per poder tirar endavant la seva família. Moltes vegades, aquest col·lectiu es troba amb dificultats afegides que deriven del fet de protagonitzar un procés migratori i de la dificultat d'integrar-se social i culturalment dins la nostra societat.

El programa treballa per pal·liar la situació de l'elevat nombre de dones que pateixen aquesta angoixa i que, a més, es troben davant la dificultat d'haver de responsabilitzar-se soles dels seus fills. Són dones que no compten amb els recursos necessaris per fer front la vida real de manera independent, perquè no tenen experiència professional, no disposen d'un habitatge - o bé, en ell resideix el seu agressor -, no compten amb els medis per tenir cura dels seus fills totes soles, etc.

Des d'Iniciatives Solidàries s'ha gestionat aquest programa per tal de facilitar la sortida d'aquestes dones de la seva situació d'especial vulnerabilitat, oferint un acolliment integral que va més enllà d'una residència alternativa temporal i treballant l'atenció social, laboral i psicològica per assolir l'autonomia necessària per fer front a la vida de forma independent.

Enguany, el programa ha ofert un acolliment i un suport integral a una dona amb el seu fill nounat. La dona va assolir la inserció laboral i va abandonar el centre d'acolliment per a ingressar en un centre materno-infantil.

Aquest any, el programa ha atorgat un acolliment integral a 1 dona marroquina amb el seu nadó, víctima de violència de gènere i sense cap tipus de recolzament familiar ni social. A través d'un itinerari d'intervenció individual en què la dona va ser beneficiària d'una atenció social, laboral i psicològica es va assolir la seva participació al mercat laboral i el seu ingrés a un centre materno – infantil. En total s'han comptabilitzat 664 estades.

Primera acollida a persones immigrants

Durant el 2011, 17 homes s'han beneficiat del programa Acollida a Immigrants, amb un total de 5712 estades.

La totalitat d'ells va ingressar al CAT sense feina i sense Permís de Residència i Treball.

Enguany s'ha treballat intensivament la formació lingüística i ocupacional, comptabilitzant un total de 9 participants en algun tipus de curs formatiu.

6 dels beneficiaris encara romanen al CAT, mentre que 5 han estat derivats a altre recurs i 3 han pogut accedir a la vivenda.

El programa Primera acollida a persones immigrants va ser engegat per Iniciatives Solidàries a l'any 2001. El programa es constitueix com el primer pas en el procés d'ajuda i acompanyament a les persones nouvingudes, per a la integració en la seva nova societat d'acollida.

Iniciatives Solidàries entén l'acollida com un suport integral per a aquelles persones nouvingudes que, en un primer moment, es troben sense els recursos necessaris per viure dins la nostra societat com uns ciutadans més. El programa ofereix recursos que van més enllà de les necessitats bàsiques de les persones: acolliment, manutenció, roba de segona mà, abastiment per assolir una higiene personal completa, atenció social i psicològica, atenció a la salut i accés al sistema sanitari, formació lingüística, mòduls informatius introductoris a la societat d'acollida, inserció laboral (preformació laboral i cursos ocupacionals) i assessorament legal i documental.

Iniciatives Solidàries gestiona aquest programa com una estada temporal al CAT que permeti una intervenció completa dins l'àrea social, laboral, formativa, psicològica i jurídica, amb l'objectiu d'atorgar a les persones nouvingudes l'autonomia que les permeti moure's per la seva nova societat d'acollida amb total independència.

La població nouvinguda beneficiària del programa s'ha caracteritzat, en la seva majoria, pel patiment d'una situació de risc o exclusió social, com a conseqüència de mancances procedents de diferents factors: salut, habitatge, aspectes personals, familiars o relacionals, identitat professional, formació, competències personals i socials, dèficits econòmics i, sobretot, la necessitat de la normalització documental. Han estat persones amb una baixa autoestima com a conseqüència de la situació en què es trobaven i amb poques habilitats socials i personals per fer front satisfactòriament a la seva situació. Aquestes mancances – sobretot la manca de permís de residència i treball per part de la totalitat dels beneficiaris - ha limitat l'assoliment dels objectius laborals que la coordinació del programa es proposa a inicis d'any. Tanmateix, els professionals adscrits al programa han intensificat el treball en la participació en cursos formatius i ocupacionals, amb l'objectiu que els usuaris poguessin començar a construir un projecte professional de futur que els ajudés en la seva normalització dins la nostra societat.

- Dins de l'àmbit de l'atenció social, s'ha recolzat a les persones en el seu procés d'integració social, informant-los dels serveis i recursos que els ofereix la comunitat i que els poden facilitar la seva normalització social; s'ha realitzat un acompanyament i supervisió personal,

a fi de facilitar a les persones ateses la comprensió dels mecanismes i la utilització dels recursos existents (serveis sanitaris, serveis socials, etc.). Així mateix, tots els usuaris que ho han necessitat han estat empadronats al centre, on se'ls ha sanitat la tarja per accedir al sistema públic sanitari.

- Dins del marc de l'atenció psicològica s'ha assolit que els usuaris recobressin la direcció i el domini de la seva pròpia vida, a través de la potenciació del maneig dels sentiments d'ansietat, l'adquisició de noves eines i habilitats socials concretes i el desenvolupament de sortides resolutives.
- Respecte a l'atenció laboral, s'ha potenciat la formació laboral dels usuaris per tal que comencessin a construir un projecte professional de futur, i s'ha dut a terme l'acompanyament i orientació laboral necessaris per a la recerca efectiva de feina. Per altra banda, s'ha intensificat la prospecció empresarial, a través de visites personalitzades a empreses gestores d'ofertes de feina adequades al perfil professional dels nostres usuaris.

Acolliment a joves ex tutelats

Des del CAT hem atès un total de 29 joves ex tutelats que han realitzat 8480 estades.

El programa emfatitza molt el suport a l'orientació laboral, per tal de que els joves comencin a construir un projecte professional de futur

L'acollida integral a joves ex tutelats va destinada a aquells nois que van estar tutelats per l'Administració quan eren menors d'edat, però què, un cop arriben als 18 anys han d'abandonar el centre on es trobaven acollits. Des del CAT se'ls ofereix un suport integral per a la seva integració social, que inclou allotjament, manutenció, orientació jurídica i acompanyament a la inserció laboral, ajuda econòmica, suport educatiu i seguiment de l'estat de salut.

Els joves són derivats al CAT per part de l'Àrea de Suport al Jove de la Generalitat de Catalunya i d'altres entitats de l'àmbit social com el Casal d'infants del Raval.

Acolliment a persones en situació de marginació social – sense sostre

El programa d'acolliment a persones sense sostre neix amb la finalitat de dotar a les persones que es troben en una situació d'especial vulnerabilitat, de tots aquells recursos i habilitats que resulten necessaris per poder fer front la vida de manera independent.

El col·lectiu beneficiari d'aquest programa s'integra per persones que han estat vinculades a Iniciatives Solidàries a través d'un programa d'acolliment però que, per qüestions vinculades a l'entitat que les va derivar, es veuen obligades a abandonar el programa al que estaven adscrites i donar per finalitzat un pla de treball inacabat però caracteritzar per un progrés satisfactori. A través de l'acolliment a persones sense sostre, Iniciatives Solidàries pot



continuar oferint-les un suport integral que les ajudi a finalitzar el seu PTI i, per tant, el seu procés de normalització social.

L'experiència d'Iniciatives Solidàries en l'acolliment integral a persones en situació de marginació social – sense sostre ha demostrat a través dels anys que existeix un impacte molt positiu en les persones beneficiàries d'aquest, ja que la totalitat d'elles aconseguen normalitzar la seva situació social, accedint al mercat laboral i a la vivenda.

Durant el 2011, 11 homes i 1 dona han estat els beneficiaris d'aquest programa. Tots ells han comptat amb la documentació normalitzada (DNI o Permís Comunitari)

La durada mitja de cada persona al centre d'acolliment ha estat de 6 mesos, comptabilitzant un total de 3960 estades.

5 beneficiaris han pogut accedir a la vivenda i 1 ha retornat amb la seva família de referència.

El programa d'acolliment a persones sense sostre ha anat dirigit a un col·lectiu molt divers, integrat per homes i dones, sols o amb càrregues familiars, i amb problemàtiques que troben la seva causa en factors molt diversos: salut, habitatge, aspectes personals, carències familiars, problemàtiques relacionals, aspectes socioculturals, manca d'identitat professional, no formació, manca de competències personals i socials, factors econòmics, etc. i que donen lloc a processos de marginació social que cal remarcar que, en cap cas, són sempre iguals, sinó que presenten característiques específiques en funció dels factors que hi predominen. Tanmateix, durant el 2011, els 11 beneficiaris del programa han estat 10 homes i 1 dona. 5 d'ells han estat inserits al mercat laboral i han pogut accedir a la vivenda i 1 d'ells ha retornat amb la seva família d'origen.

Amb la finalitat d'assolir la reinserció social, Iniciatives Solidàries ha posat a disposició del programa els següents serveis:

- Inserció laboral: orientació i acompanyament en la recerca de feina; intermediació, prospecció empresarial i prospecció de cursos ocupacionals
- Atenció i acompanyament social
- Assessorament jurídic i atenció psicològica



➤ INFÀNCIA I JOVENTUT

Iniciatives Solidàries treballa dins el sector de la Infància i Joventut des de l'any 2000. Actualment, ho fa a través dels programes Pis de suport per a joves i Residència per a joves. Aquests programes s'ubiquen a les poblacions de Sant Boi de Llobregat i Castelldefels respectivament i ofereixen un acolliment i un suport integral a joves extutelats i a menors no acompanyats. Aquesta àrea de treball es desenvolupa des de 3 eixos:

- L'assessorament en tots els aspectes necessaris per a la consecució, per part dels joves, de l'autonomia i normalitzat funcionament dins de la comunitat.
- Allotjament i manutenció
- Gestió de la documentació i suport en tràmits administratius davant les diferents Administracions i Institucions.

En concret, la tasca d'Iniciatives Solidàries versa sobre cinc aspectes:

1. Servir de pont entre el recurs institucional i la plena autonomia del jove.
2. Oferir una alternativa al medi familiar inexistent, deteriorat o en greus dificultats.
3. Oferir acompanyament educatiu durant el procés d'assoliment de l'autonomia personal.
4. Donar allotjament temporal
5. Treballar molt especialment els processos d'inserció sociolaborals.

L'objectiu prioritari és l'**autonomia** dels **joves**. Per tant, un cop aconseguit aquest objectiu i de forma progressiva, cada usuari del programa anirà abandonant el recolzament que la nostra entitat els hi haurà ofert.

Durant el 2011, un total de 15 joves, entre 16 i 21 anys, s'han beneficiat d'un dels dos programes gestionats per Iniciatives Solidàries dins aquesta àrea d'intervenció. La totalitat dels beneficiaris han estat nois i s'han comptabilitzat 4760 estades.

❖ PROGRAMES

Pis de suport a joves ex tutelats

El pis de suport a joves d'Iniciatives Solidàries s'ubica a la població de Sant Boi de Llobregat, oferint un total de 4 places per a joves, entre els 18 i els 21 anys, que havien estat tutelats per la Direcció General d'Atenció a la Infància i l'Adolescència quan eren menors d'edat.

El pis de suport és un recurs residencial que té, com a principal finalitat, oferir un acolliment integral a joves ex tutelats, juntament amb el suport educatiu i l'orientació sociolaboral necessària per a que puguin construir el seu projecte de futur.

Durant el 2011, 4 nois han estat acollits al pis de suport d'Iniciatives Solidàries. Els 4 han estat formats lingüísticament en llengua catalana i/o castellana i 2 han realitzats cursos de formació ocupacional. 3 dels joves estan inserits al mercat laboral i el 4t es troba en procés de formació i recerca de feina.

Durant 2011 s'han comptabilitzat un total de 1.460 estades.

El perfil del col·lectiu de joves beneficiaris s'ha centrat en nois de nacionalitat marroquina, amb una formació acadèmica inacabada i, generalment, amb poca o nul·la experiència professional. Són nois que han estat protagonistes d'un projecte migratori amb objectius socioeconòmics, fet que ha comportat que el treball dels professionals del pis de suport es centrés molt en els sentiments i l'estat emocional d'aquests nois. Aquesta dada s'afegeix al fet que, majoritàriament, les expectatives d'aquests joves respecte a Espanya i a la seva oferta de feina i d'oportunitats hagin estat incompatibles amb la realitat amb que es troben, provocant frustracions en els joves que han de ser tractades diàriament.

Residència per a joves

El programa de Residència per a joves és un recurs residencial per a menors no acompanyats que neix al 2002, fruit d'un conveni amb la Direcció General d'Atenció a la Infància i l'Adolescència. El recurs s'ubica a la població de Castelldefels i ofereix 4 places.

El recurs té la finalitat d'oferir un acolliment integral a joves entre 16 i 18 anys, la família dels quals no pot o no està capacitada per fer-se'n càrrec, oferint una alternativa al medi familiar.

Els menors acollits al nostre recurs residencial han presentat un perfil i unes problemàtiques similars a les dels joves ex tutelats. Durant el 2011, la totalitat dels menors ha estat de



nacionalitat marroquina, amb una formació acadèmica inacabada i amb una minsa experiència laboral. Aquest fet s'ha afegit a les frustracions causades en comprovar que Espanya no compleix amb les expectatives que ells tenien quan van iniciar el seu procés migratori.

Durant el 2011, un total de 11 joves van ser acollits al recurs i van ser objecte d'un Pla Educatiu Individualitzat. Tots han realitzat cursos de formació lingüística en llengua catalana i/o castellana i cursos de formació ocupacional. S'han comptabilitzat 3300 estades.

2 dels joves van assolir una oferta de feina i van poder tramitar el seu permís de treball.

Cada menor ha estat objecte d'un Pla Educatiu Individualitzat en què s'han treballat les següents àrees: regularització documental, seguiment sanitari, adquisició d'hàbits d'higiene personal i col·lectiva, valoració psicològica, continuació o restabliment del contacte familiar, adquisició d'hàbits vers el món laboral, potenciació de la participació en activitats socioculturals aprofitant l'oci i el temps lliure, etc. L'objectiu del treball dels nostres professionals a la residència per a joves és dotar a aquests joves menors d'edat de les eines necessàries que els possibilitin l'adquisició de la major autonomia i independència possible, abans d'haver d'abandonar el recurs

➤ INSERCIÓ SOCIOLABORAL – SERVEI D'ATENCIÓ INTEGRAL I REINSERCIÓ

Durant el 2011, dins l'àrea de la Inserció laboral s'ha ofert assessorament i orientació social, jurídica i laboral a un total de 372 persones, comptabilitzant 3.808 intervencions i s'han consolidat 91 insercions laborals

L'àrea d'inserció sociolaboral d'Iniciatives Solidàries s'ubica a la població de Sant Boi de Llobregat, a Barcelona ciutat i a Madrid. A Catalunya, el treball dins l'àrea de la Inserció laboral té el seu origen amb l'obertura del Servei d'Atenció a Immigrants i Refugiats l'any 1999 a la població de Sant Boi de Llobregat. A Madrid, l'origen del treball dins d'aquesta àrea el trobem en el Servei d'Atenció a Persones en Exclusió, a l'any 2007.

Actualment, l'àrea de la inserció sociolaboral es gestiona des del Servei d'Atenció Integral i Reinserció (SAIR). El SAIR es va engegar amb l'objectiu d'acompanyar i orientar a les persones nouvingudes en el seu procés d'integració en la nostra societat. A través dels anys, el SAIR ha anat atenent a totes aquelles persones que, per trobar-se en una situació d'especial dificultat, requerien d'un recurs que els donés suport en el seu procés de recerca de feina i de normalització social. Des d'aleshores, l'àrea d'Inserció laboral ha tingut un pes molt important dins d'Iniciatives Solidàries, alçant-se com a recurs de referència per a la resta de serveis i programes gestionats per l'entitat, i treballant per potenciar la inserció laboral dels col·lectius més vulnerables com a pas necessari per a l'assoliment de la normalització social i el poder encarar la vida amb total independència.

L'àrea d'Inserció laboral d'Iniciatives Solidàries s'ha centrat en un treball dins tres àmbits d'intervenció

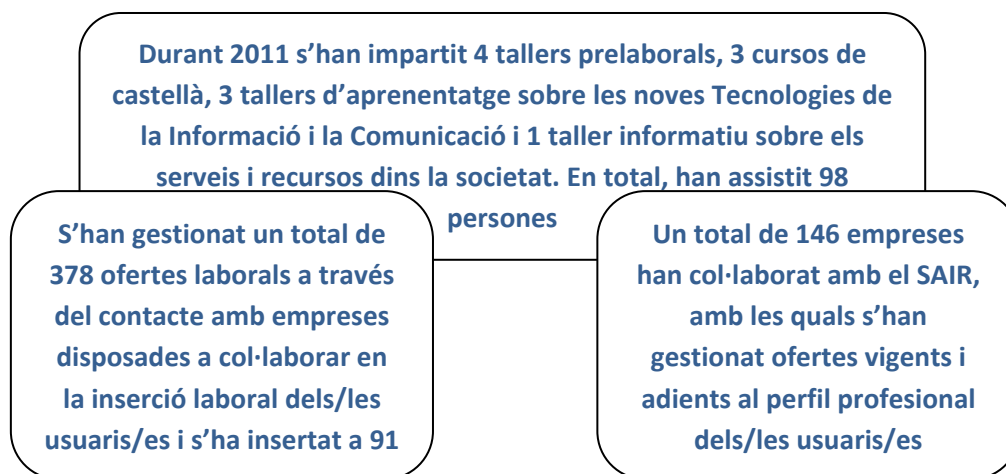
1. Atenció social: Els professionals d'aquesta àrea han treballat per garantir l'accés a la informació bàsica de les persones autòctones i nouvingudes, orientant-les en relació amb els serveis i recursos que ofereix la ciutat per a que puguin moure's amb total independència. Des d'aquesta àrea de treball, les persones ateses han rebut informació sobre l'accés als serveis bàsics municipals: empadronament, sistema sanitari, escolarització de menors, serveis d'acollida d'urgència, serveis socials, aprenentatge de la llengua castellana i catalana...
2. Assessorament jurídic: Els professionals que treballen des d'aquesta àrea ho han fet amb la finalitat de garantir els drets i deures de les persones nouvingudes a la nostra

societat, orientant i assessorant jurídicament a les persones que acudeixen al servei en temàtiques tals com l'estrangeria, el dret civil, els drets i deures laborals, etc..

3. Atenció laboral: Aquesta àrea de treball s'ha orientat a l'assoliment de la participació en el mercat de treball dels col·lectius atesos en els diferents programes, com a requisit necessari per a garantir la integració a la nostra societat i la participació activa com a ciutadans de ple dret. Dins d'aquesta àrea, cada persona beneficiària ha estat objecte d'un itinerari integrat d'inserció sociolaboral, en què s'han pactat les activitats a realitzar per part de l'usuari/a per assolir la seva inserció laboral.

Entre aquestes activitats s'ha previst la realització de dispositius d'intervenció individual i grupal, entre els que destaquem:

- Acompanyament i orientació en la recerca activa de feina
- Tutories i seguiment individualitzats
- Intermediació laboral
- Prospecció empresarial
- Prospecció de cursos ocupacionals
- Tallers prelaborals de tècniques de recerca de feina
- Tallers d'aprenentatge de la llengua catalana i castellana
- Tallers d'habilitats socials: informació sobre la societat d'acollida
- Tallers d'aprenentatge de l'ús de les noves Tecnologies de la Informació i la Comunicació



➤ VOLUNTARIAT

Voluntariat social

Durant el 2011, 26 han estat les persones que han col·laborat com a voluntaris amb Iniciatives Solidàries. La majoria d'ells s'ha interessat per la intervenció directa amb les persones beneficiàries dels serveis gestionats per l'entitat.

Iniciatives Solidàries centre el seu treball en afavorir l'autonomia de les persones que es troben en situació o risc d'exclusió social, i com hem vist, ho fa intervenint des d'un acolliment integral, treballant dins l'àmbit de la infància i la joventut i acompanyant en el procés de participació al mercat laboral. En tots els programes que Iniciatives gestiona en cada un dels tres àmbits, la tasca del voluntari ha tingut un pes important i molt especial, oferint la seva aportació més humana, solidària i altruista i complementant la tasca dels professionals a través de la col·laboració de forma directa amb els i les usuàries dels nostres serveis.

El voluntari ha esdevingut una figura clau de l'estructura d'Iniciatives Solidàries, permetent arribar on els recursos propis i limitats no haurien pogut arribar. Amb l'experiència que hem anat adquirint amb la tasca dels voluntaris, hem descobert que el contacte dels i les usuàries amb persones diferents als professionals, els ofereix un model, un punt de vista peculiar i una mostra dels valors de la solidaritat i de l'entrega, de la importància del contacte humà i la preocupació vers terceres persones, afavorint els valors democràtics, la participació ciutadana i la solidaritat, i potenciant la integració dels i les usuàries en la nostra cultura.

Les tasques que, durant aquest any, els voluntaris han realitzat, col·laborant amb Iniciatives Solidàries, han estat les següents:

- :: Atenció i informació telefònica
- :: Realització d'encàrrecs i petites comandes al carrer
- :: Atenció personalitzada als usuaris/es
- :: Traducció entre usuaris i professionals
- :: Acompanyament social
- :: Reforç escolar
- :: Classes de formació lingüística
- :: Tallers prelaborals i d'habilitats socials
- :: Participació en fires i esdeveniments
- :: Ajuda en les donacions de joguines
- :: Ajuda en la donació d'aliments

Col·laboració amb les universitats catalanes per a la realització de les pràctiques dels estudis d'Educació i Treball Social

Iniciatives Solidàries col·labora amb les universitats catalanes en la gestió de les pràctiques universitàries dels estudiants d'Educació i Treball Social.

Durant el 2011, 7 estudiants de Treball Social van optar per realitzar les seves pràctiques universitàries en algun dels serveis gestionats per l'entitat. Específicament, els estudiants en pràctiques es van ubicar al SAIR (2), al Centre d'Estades per Interns (3), al Centre d'Acolliment Temporal (1). 1 estudiant de Sociologia ha fet les pràctiques en Gestió i Direcció en ONG

Tots els estudiants universitaris han realitzat una visita per tota l'entitat per conèixer els diferents programes i serveis gestionats per Iniciatives. Així mateix, han estat objecte d'un pla formatiu general i d'un més específic, adient a la seva ubicació dins un programa determinat, i basat en una observació, primer, i en l'atenció personalitzada amb l'usuari/a, posteriorment. Finalment, es realitza una avaluació final del treball realitzat per l'estudiant i la seva evolució durant la seva estada a l'entitat, conjuntament amb el seu tutor universitari.

Col·laboració amb el Departament de Justícia en l'execució de mesures penals alternatives

Un total de 11 persones han executat treballs en benefici a la comunitat a Iniciatives Solidàries, predominant les mesures penals alternatives derivades de delictes contra la seguretat vial.

En el 2011 ha seguit aquesta nova col·laboració amb el Departament de Justícia de la Generalitat de Catalunya que es va iniciar al 2010, pel que fa a l'execució de treballs en benefici a la comunitat per part de persones que es troben sota una mesura penal alternativa a la pena privativa de llibertat.

Els perfils del treball en benefici a la comunitat s'han dividit en tasques qualificades i no qualificades, predominant, dins l'execució, aquestes darreres. Els perfils més demandats han estat els ubicats al Centre d'Acolliment Temporal de Santa Perpètua de la Mogoda, relatius a funcions de suport a la gestió diària del centre (ajuda en la cuina i en la preparació de lots d'aliments per la resta de recursos residencials de l'entitat, ordre i neteja de magatzem i rober de segona mà) i en petites tasques de manteniment. Tanmateix, també ens hem trobat amb persones que han volgut realitzar els seus treballs en benefici a la comunitat en tasques més properes als usuaris/es, acompanyant-los i orientant-los dins l'àmbit social i laboral.

La col·laboració en l'execució de les mesures penals alternatives ha esta valorada molt positivament, tant pels professionals dels diferents serveis, com per part de les persones sotmeses a les mateixes, que han sabut treure profit del seu treball dins una entitat dedicada a l'ajuda social.

➤ **REPARTIMENT D'ALIMENTS**

Durant l'any 2011 un total de **298 famílies s'han beneficiat del repartiment d'aliments d'Iniciatives Solidàries, comptabilitzant 471 beneficiaris.**

Els beneficiaris han presentat dos perfils diferents: el de persones que ja es trobaven en situació d'especial vulnerabilitat i l'han vist agreujada com a conseqüència de la crisi econòmica; i el d'aquelles altres famílies que fins ara no havien patit problemes econòmics importants i que l'actual situació de desocupació les ha abocat a demanar ajuda.

Iniciatives Solidàries ha rebut, aproximadament, 24.180 quilograms d'aliments. Aquest ajut, juntament amb la compra pròpia de l'entitat, ha permès assolir l'objectiu de garantir la manutenció a les persones acollides als recursos residencials d'Iniciatives, i també un ajut a persones externes en especials dificultats econòmiques.

Iniciatives Solidàries porta a terme, a través de tots els seus programes d'acolliment, un treball transversal enfocat a assolir les habilitats socials, laborals i formatives necessàries per a que les persones en situació d'exclusió social adquireixin l'autonomia personal que els és pròpia. Aquest treball també passa per garantir les necessitats més bàsiques, com és la manutenció, a través d'una alimentació equilibrada.

Per assolir aquesta darrera fita, Iniciatives Solidàries forma part de la xarxa d'entitats receptores de la Fundació Banc d'Aliments, fundació que té com a objectiu lluitar contra la fam de la nostra societat, evitant que els aliments consumibles però no comercialitzables siguin destruïts, fent-los arribar a les persones més necessitades del nostre entorn més immediat. Com a part de la xarxa, Iniciatives Solidàries recull periòdicament aliments peribles i no peribles a la mateixa seu de la Fundació Banc d'Aliments, fent-los arribar, posteriorment, als seus usuaris. Dins els aliments distribuïts per part de la Fundació, també es troben els pertinents al Pla Europeu d'Ajuda a les Persones mes Necessitades.

➤ **RESUM DE LES PERSONES ATESES I LES ESTADES EN ELS NOSTRES SERVEIS AL 2011**

Persones ateses	1.193
Estades en els serveis	38.481
Insercions laborals	58

➤ CONSIDERACIONS FINALS

Iniciatives Solidàries ha continuat treballant durant el 2011 en les seves 4 àrees d'intervenció: Acolliment, Infància i Joventut, Inserció sociolaboral i Voluntariat. En total, 880 persones s'han beneficiat d'alguns dels programes i/o serveis gestionats per l'entitat des d'una d'aquestes àrees.

En el 2012, Iniciatives Solidàries té l'objectiu de créixer en el si del seu treball i la seva qualitat en la gestió i la intervenció. El mes de maig del 2011 es va assolir la certificació en la Norma UNE-EN ISO 9001:2008.

Per altra banda, en el any 2011 el Servei d'Atenció Integral i Reinserció ha estat objecte d'obres de millora, rehabilitació i dotació d'equipament adient per tal de poder arribar a ser centre col·laborador del Servei d'Ocupació de Catalunya, i amb l'objectiu d'intensificar el seu treball en la inserció laboral de col·lectius amb especials dificultats d'inserció. L'àrea de la Inserció sociolaboral d'Iniciatives Solidàries és un dels pilars de l'entitat, pel que fa als objectius d'inserció que persegueix qualsevol dels seus programes. En aquest sentit, Iniciatives Solidàries porta treballant, des de fa temps, per a la inclusió, dins els itineraris d'inserció laboral individualitzats, la participació en cursos de formació ocupacional impartits per la pròpia entitat. i,

→ ÀREA ECONÒMICA-FINANCERA

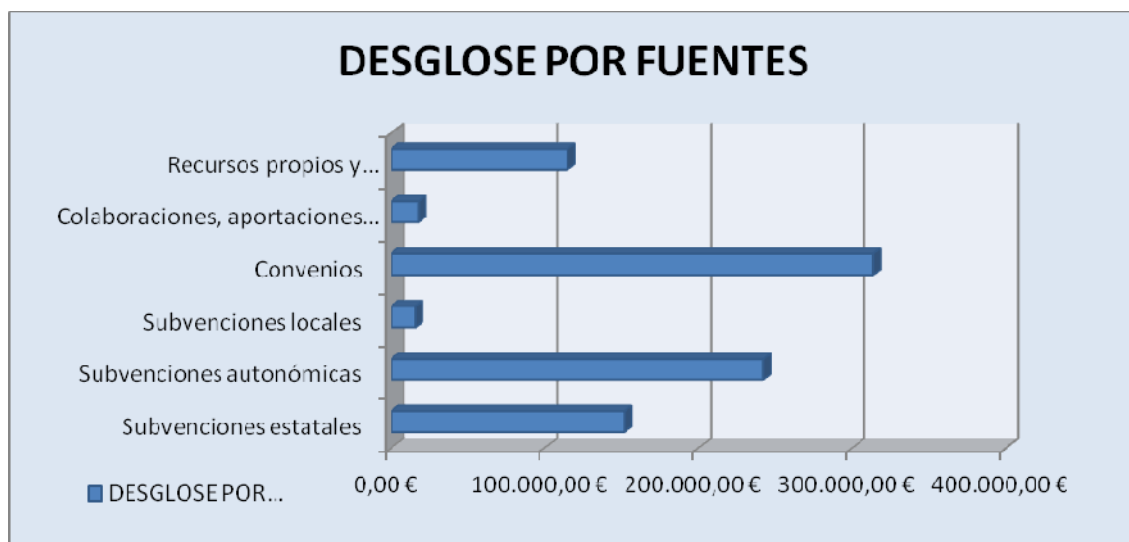
Presupuesto para el ejercicio 2011:

855.811,90 €

Desglose de las fuentes de financiación:

	2011	2010
Subvenciones estatales	151.820,00 €	164.800,00 €
Subvenciones autonómicas	242.034,29 €	288.414,29 €
Subvenciones locales	15.643,24 €	19.250,00 €
Convenios	313.670,40 €	312.223,80 €
Colaboraciones, aportaciones y otros	17.800,00 €	19.200,00 €
Recursos propios y financiación ajena	114.843,97 €	48.975,06 €
Total	855.811,90 €	852.863,15 €

Gráfico representativo:

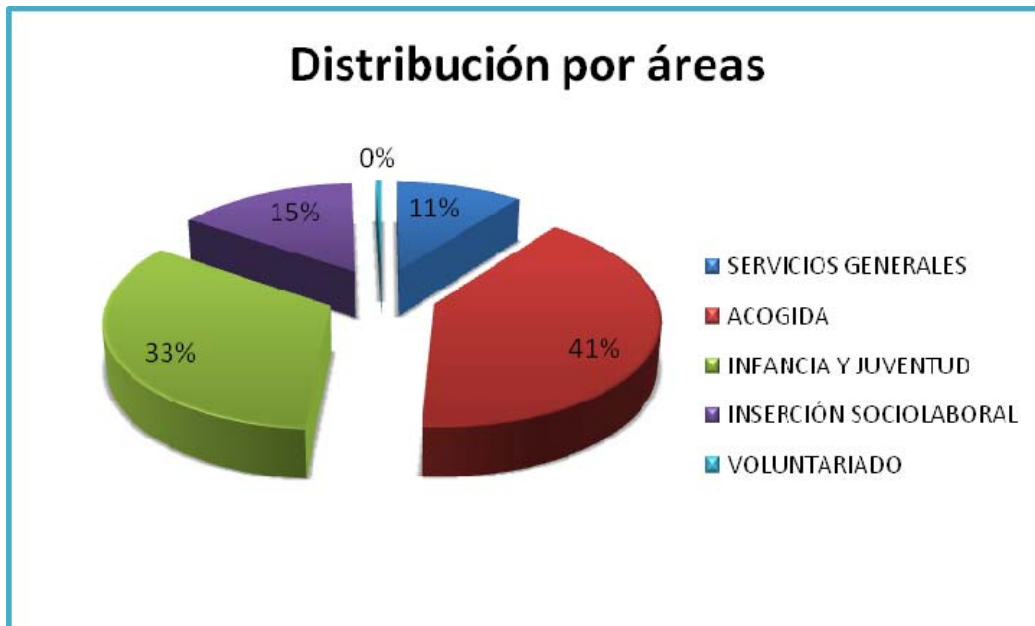


Distribución presupuestaria por áreas de proyecto:

AREAS DE PROYECTO	2011	%	2010	%
SERVICIOS GENERALES	89.575,21 €	10,47%	103.629,84 €	12,15%
ACOGIDA	348.582,32 €	40,73%	320.549,85 €	37,59%
INFANCIA Y JUVENTUD	284.904,17 €	33,29%	312.611,10 €	36,65%
INSERCIÓN SOCIOLABORAL	128.783,28 €	15,05%	111.282,73 €	13,05%
VOLUNTARIADO	3.966,92 €	0,46%	4.789,63 €	0,56%
COOPERACIÓN*			6.000,00 €	

**El área de cooperación internacional se encuentra fuera de la liquidación presupuestaria puesto que Iniciativas Solidarias sólo se encarga de intermediar la ayuda procedente de otras entidades.*

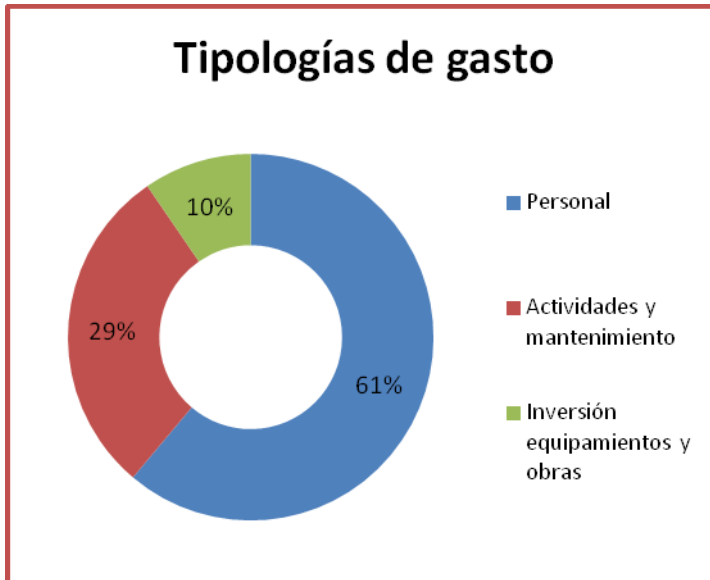
Gráfico representativo de la distribución:



Tipologías de gasto:

	2011	%	2010	%
Personal	523.036,69 €	61,12%	550.244,38 €	64,52%
Actividades y mantenimiento	251.099,87 €	29,34%	255.194,22 €	29,92%
Inversión equipamientos y obras	81.675,34 €	9,54%	47.424,55 €	5,56%

Gráfico representativo:





→ ENTITATS COL·LABORADORES



**Diputació
Barcelona**
xarxa de municipis



UNION EUROPEA
Fondo Social Europeo



Generalitat de Catalunya
Departament de Benestar i Família
**Direcció General d'Atenció
a la Infància i l'Adolescència**



Generalitat de Catalunya
Departament de Benestar i Família
Secretaria per a la Immigració



Generalitat de Catalunya
**Institut Català d'Assistència
i Serveis Socials**



Generalitat de Catalunya
**Departament
de Treball**



Generalitat de Catalunya
**Departament
de Justícia**



Generalitat de Catalunya
**Institut Català
de les Dones**



Generalitat de Catalunya
Departament de Benestar Social i Família
Secretaria de Família



Generalitat de Catalunya
**Departament d'Empresa
i Ocupació**



Generalitat de Catalunya
Departament de Benestar Social i Família
**Direcció General d'Acció Cívica
i Comunitària**



Comunidad de Madrid

