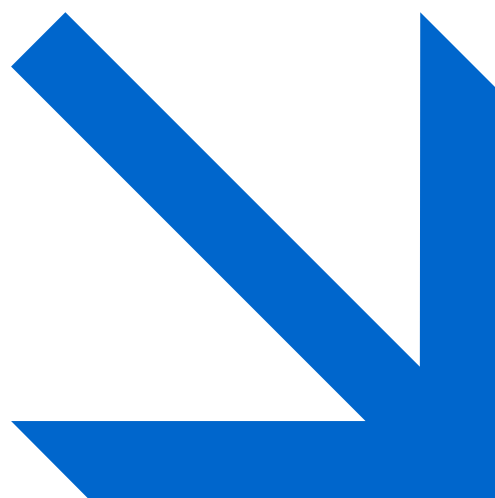


memòria
iniciatives
solidàries
2018





INICIATIVES SOLIDÀRIES TÉ COM A...

→ Missió

Iniciatives Solidàries entén la seva Missió, sent:

Agent de canvi i de transformació social

Per aquesta raó, Iniciatives Solidàries s'entén a si mateixa com una **ONG INTEGRAL I D'ACCIÓ SOCIAL** i sense afany de lucre (ONL), al servei dels que sempre els toca perdre. Per a Iniciatives Solidàries, integral significa fomentar l'autonomia de les persones, preocupant-se per la totalitat de les necessitats que presenten i definint-se com una entitat que ha de ser capaç de gestionar, com a mínim, un servei social en tots i cadascuns dels seus àmbits d'actuació social.

Iniciatives Solidàries entén que la solidaritat s'ha de viure tant a favor dels qui tenim a prop, com d'aquells que ens poden semblar més llunyans.

→ Visió

Iniciatives Solidàries defineix la seva Visió per

Fer camí amb altres

Per aconseguir la seva missió, Iniciatives Solidàries entén que la millor manera de treballar és a través de la COOPERACIÓ. A través de la cooperació, Iniciatives Solidàries vol aprofundir en els seus compromisos amb les Persones, la Societat i les Organitzacions Socials.

→ Valors

Iniciatives Solidàries, orienta els seus valors a 3 àmbits:

Les Persones

On Iniciatives valora, com a eixos bàsics, la dignitat humana, la defensa dels seus drets i la solidaritat

La Societat

On Iniciatives valora, com a essencials, la democràcia participativa, la implicació activa i la col·laboració en xarxa

Les Organitzacions

On Iniciatives valora, com de suma importància, al client i les seves necessitats, la participació a l'entitat, la transparència a tots els nivells i l'excel·lència

→ ORGANITZACIÓ

Factor humà

Composició de la Junta Rectora:

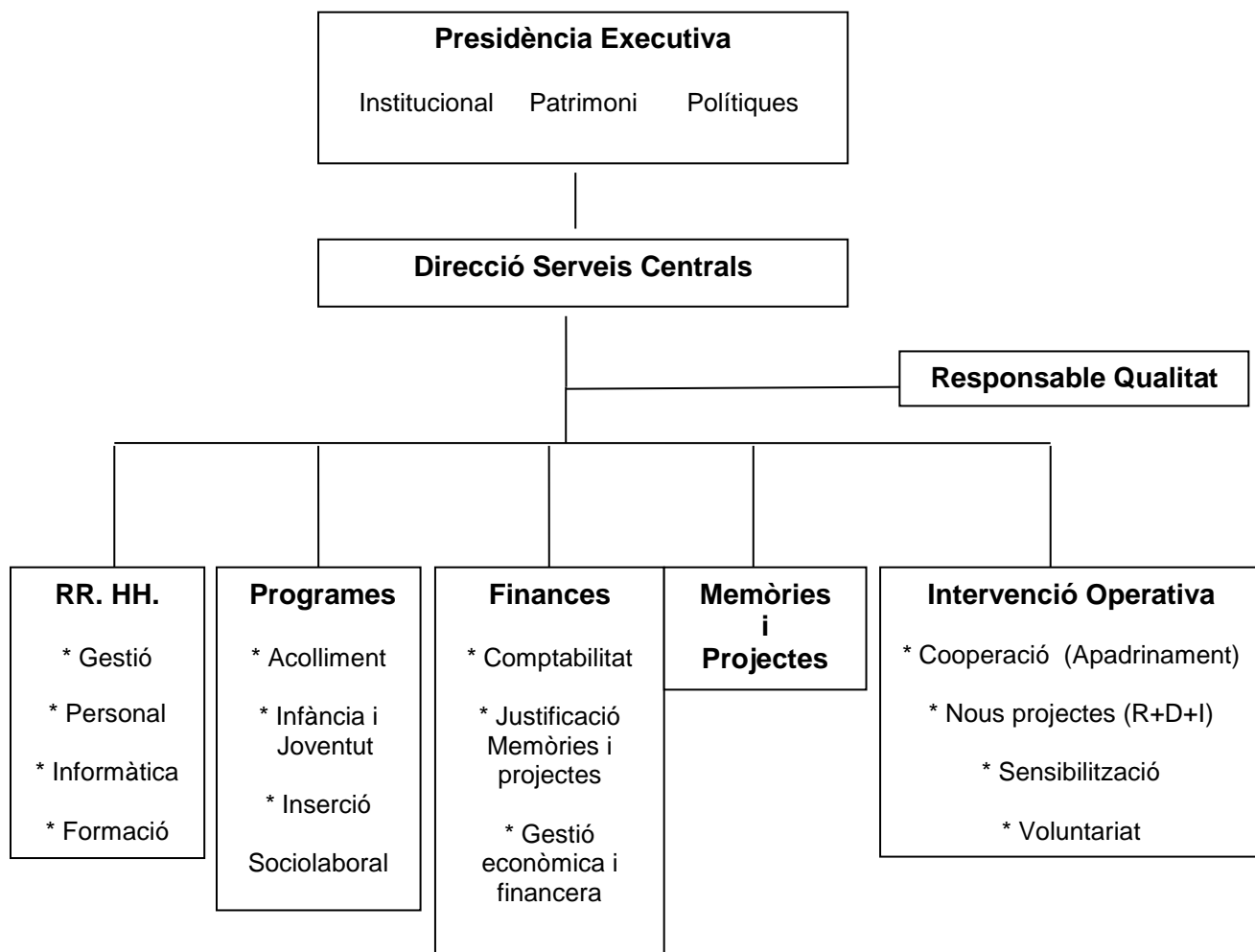
President – Guillem Correa i Caballé
Vicepresidenta – Astrid Domènech
Secretari – Lorenzo González
Secretari d'actes: Abel Lumbarres
Tresorer – Pau Simarro
Vocal – Marc Correa

L'òrgan d'expressió de la voluntat de l'Associació és la seva Assemblea General de Socis. L'Assemblea s'integra per tots els socis d'Iniciatives Solidàries. Funcionalment, la Junta rectora és l'encarregada de velar i executar els acords presos en l'Assemblea. El president presideix l'Assemblea General i la Junta Rectora.

Personal contractat a 31 de desembre 2018 28

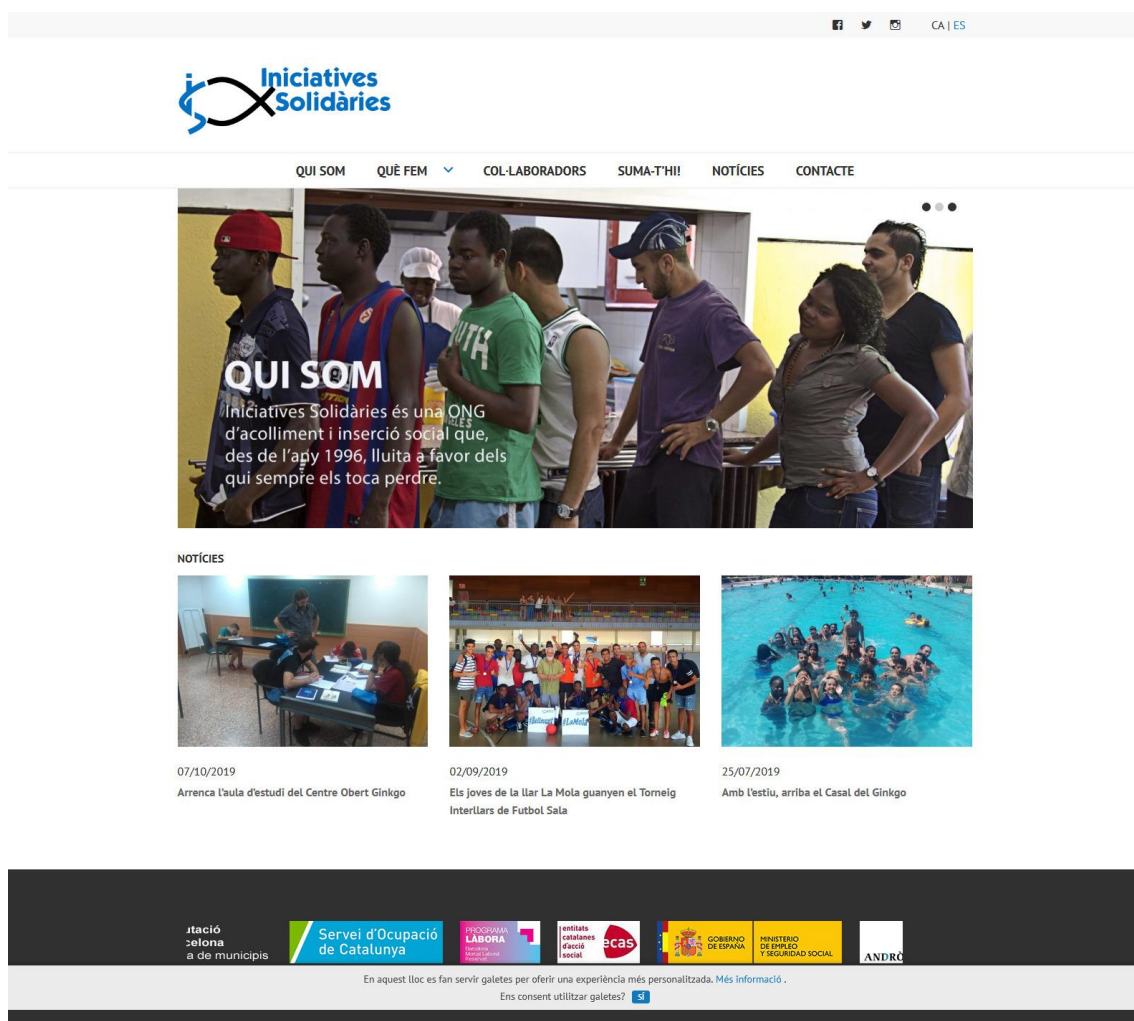
Per gènere			Per procedència	
Dones	24		Comunitaris	27
Homes	4		Extracomunitaris	1

L'**Organigrama** de l'Entitat és el següent:



Pàgina web

Iniciatives Solidàries compta amb una pàgina web, amb l'objectiu d'apostar per un ús més efectiu de les noves Tecnologies de la Informació i la Comunicació i poder fer arribar a un major nombre de persones informació sobre la nostra història, els nostres serveis i la forma de contactar amb nosaltres.



Qui SOM

Iniciatives Solidàries és una ONG d'acolliment i inserció social que, des de l'any 1996, lluita a favor dels qui sempre els toca perdre.

NOTÍCIES

- 07/10/2019 Arrenca l'aula d'estudi del Centre Obert Ginkgo
- 02/09/2019 Els joves de la Llar La Mola guanyen el Torneig Interllars de Futbol Sala
- 25/07/2019 Amb l'estiu, arriba el Casal del Ginkgo

En aquest lloc es fan servir galetes per oferir una experiència més personalitzada. Més informació .
Ens consent utilitzar galetes?

Reconeixements

Al llarg de la seva trajectòria, Iniciatives Solidàries ha rebut dos premis en reconeixement al seu treball dins l'àmbit social. Al 1997 va rebre el **Premi Voluntariat d'àmbit nacional** per part del Departament de Benestar Social i Família. Durant el 2009, Iniciatives Solidàries va rebre un



premi del Departament de Justícia de la Generalitat de Catalunya, **en reconeixement a la seva tasca de col·laboració i disponibilitat per treballar amb les persones internes de dificultats especials, així com per la seva qualitat en el servei de la seva integració social en l'entorn comunitari.**

➔ RELACIONS INSTITUCIONALS

Amb l'objectiu de contribuir en la creació d'una xarxa comunitària d'entitats i de poder millorar la canalització de les demandes i necessitats de tots els nostres usuaris i usuàries, Iniciatives Solidàries participa activament en quatre federacions i diverses xarxes d'entitats:

- FEPA (Federació d'Entitats amb Projectes i Pisos Assistits)
- ECAS (Entitats Catalanes d'Acció Social)
- La Taula d'Entitats del Tercer Sector Social de Catalunya
- Plataforma d'Entitats Cristianes amb la Immigració
- DDiPAS. (Dones Directives i Professionals de l'Àmbit Social)
- Xarxa Xedi
- Xarxa de joves sense llar
- Xarxa d'Atenció a Persones Sense Llar de Barcelona
- Xarxa d'inclusió social
- Xarxa de Centres Oberts de Sant Boi del Llobregat
- Taula de Joventut i d'Infància de Sant Boi del Llobregat.
- Xarxa de Voluntariat de Sant Boi del Llobregat

Iniciatives Solidàries també forma part de la Comissió d'Educació Permanent i la Comissió de Nova Ciutadania de Sant Boi de Llobregat, a l'hora que participa de forma anual en les fires de caire municipal convocades per l'Ajuntament de Sant Boi, per l'Ajuntament de Barcelona i l'Ajuntament de Sta. Perpetua. La nostra entitat també figura com a membre promotor de la Xarxa de Dones Directives i Professionals de l'Acció Social DDiPAS.

➔ SECTORS D'INTERVENCIÓ I ProgrAMES

➤ ACollIDA TEMPORAL

Al 2018 vem renovar el Conveni de Cessió del 1er pis del Castell Can Taió a Sta. Perpètua de Mogoda, cedit pel Departament de Treball, Afers Socials i Famílies per continuar desenvolupant la tasca com a Centre d'Acolliment Temporal(CAT).La distribució actual del CAT li atorga una capacitat de 50 places. en un total de 1000 m2, distribuïts en: 14 habitacions, 1 aula de formació, 1 sala-guarderia, 1 sala de TV, 1 rober (exposició i magatzem), 1 bugaderia industrial, 3 àrees amb lavabos i dutxes, 1 sala de reunions, 1 oficina, 1 magatzem, 1 taller, 1 menjador, 1 cuina, 1 cuina per a ús particular dels residents, 1 rebost, 2 terrassa, i 1 pista de futbol i bàsquet.

Des de l'any 1997, Iniciatives Solidàries gestiona programes d'acolliment integral a col·lectius en situació d'especial vulnerabilitat. El propulsor d'aquesta àrea d'intervenció va ser el Programa Acollida a Refugiats, en col·laboració amb la Comissió Espanyola d'Ajuda al Refugiat (CEAR) i el Ministeri de Treball i Assumptes Socials.

El sector d'intervenció de l'Acollida integral s'ubica al **Centre d'Acolliment Temporal (CAT)** que l'entitat gestiona al Castell Can Taió, a Santa Perpètua de la Mogoda, en un espai cedit pel Departament de Benestar Social i Família de la Generalitat de Catalunya; i.

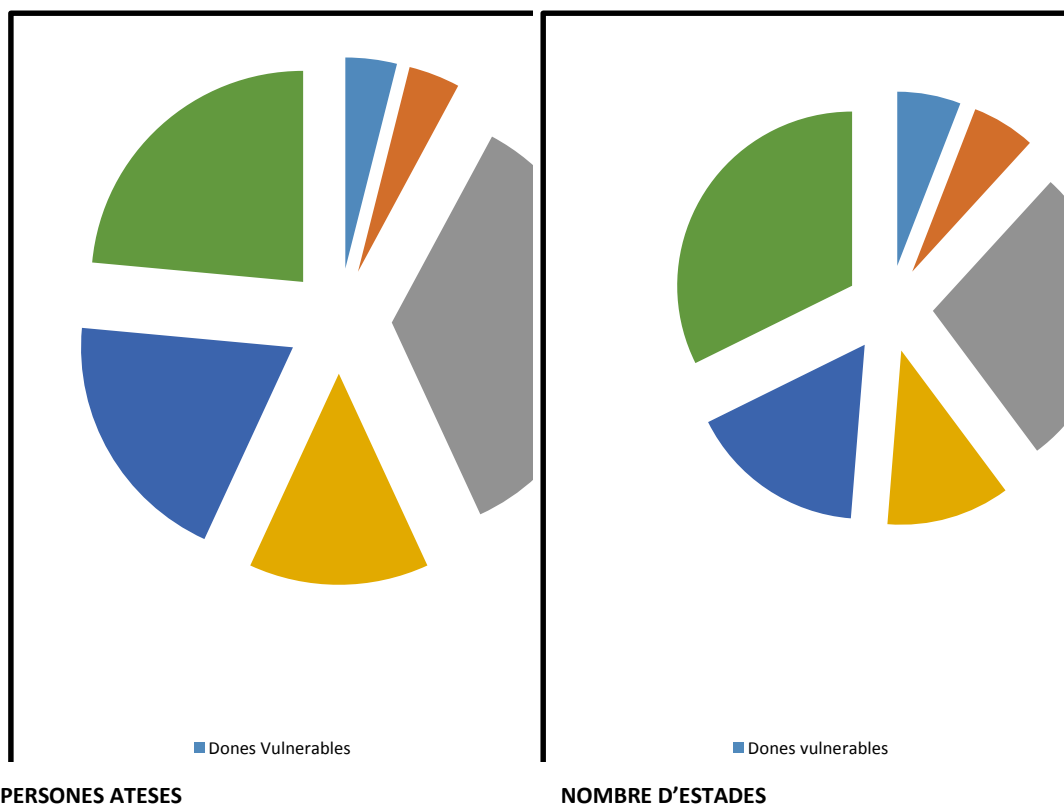
L'Acolliment gestionat per Iniciatives Solidàries té per objectiu oferir suport integral a persones que es troben en una situació d'especial vulnerabilitat i que requereixen un recolzament que els ajudi a assolir la seva normalització social. Amb aquest objectiu, des del CAT, a més de garantir l'acollida i la manutenció, es treballa des de quatre àmbits:

- **Atenció social:** encaminada a oferir tota la informació necessària per a que la persona atesa pugui moure's per la seva comunitat amb total independència. Amb aquesta finalitat es porta a terme l'empadronament de l'usuari/a al centre i es tramita la tarja sanitària; es realitzen cursos de formació lingüística, d'habilitats socials, es garanteix l'escolarització dels menors en edat escolar que acompanyen als seus progenitors en l'ingrés al centre, s'imparteixen classes de reforç escolar en els casos en què resulta pertinent per als menors acollits amb les seves mares, es potencia la gestió del temps i els diners i, en general, s'informa a tots els usuaris/es sobre els recursos i serveis de la comunitat als que poden tenir accés pel mer fet de ser ciutadans.
- **Atenció laboral:** des del CAT o bé a través del Servei d'Atenció Integral i Reinserció, gestionat per Iniciatives Solidàries, es potencia que cada usuari sigui objecte d'un

itinerari d'inserció laboral per tal de poder accedir al mercat laboral com a requisit necessari per a la seva normalització social.

- **Atenció jurídica:** Iniciatives Solidàries ofereix informació i assessorament jurídic sobre aquelles problemàtiques que puguin afectar als usuaris/es durant el seu temps d'estada al CAT.
- **Atenció psicològica:** Per motius de les retallades que hem sofert per les diferents administracions l'atenció psicològica dels usuaris es deriva a la xarxa ordinària.

Durant el 2018, Iniciatives Solidàries ha gestionat 6 programes al Centre d'Acolliment Temporal (acollida a Dones vulnerables, Dones víctimes de violència de gènere, persones Immigrants, joves Extutelats, persones sense xarxa social en risc d'exclusió, persones Sense sostre, acollida a menors) A través d'aquests programes s'ha ofert acolliment integral a **64 persones**, comptabilitzant **23.380 estades de tot l'any**.



❖ PROGRAMES

Acolliment a dones vulnerables

Iniciatives Solidàries, des de l'any 2000, ofereix un recurs d'acolliment integral al col·lectiu format per dones que no es troben en plena capacitat per fer front la vida en solitari. Són dones, amb càrregues familiars o sense, que han patit mancances de tipus econòmic, laboral, familiar, personal, relacional, que requereixen un recurs d'acolliment per un temps determinat i un suport integral que les ajudi a fer front a la realitat i dificultats amb què es troben.

La problemàtica d'aquesta dona provoca un problema afegit, com és una baixa autoestima i la manca d'habilitats socials i personals que l'impedeix fer front a la situació en què es troba immersa. Són dones que precisen d'una atenció especial que les permeti adquirir aquestes habilitats socials i personals que no tenen, per tal de guanyar autoestima i així, autonomia per a poder fer front la seva situació, trobant una resposta i un camí alternatiu a la situació que viuen i arribant a assolir una inserció social plena i qualitat.

Les actuacions realitzades des del CAT han anat encaminades a oferir els recursos socials, personals i formatius necessaris per reforçar l'àmbit personal, emocional, social i professional; amb l'objectiu d'atorgar a aquestes dones una autonomia personal plena a través de l'atenció social, laboral, psicològica i jurídica, mitjançant un suport d'acolliment temporal. Aquest suport inclou totes les accions orientades a satisfer les mancances socials, laborals, formatives, relacionals i personals d'aquestes dones.

7 dones han estat objecte d'un itinerari d'intervenció individualitzat on s'han previst, de manera pactada, les actuacions a realitzar durant l'estada al centre, amb l'objectiu d'assolir l'autonomia personal: recerca de feina, participació en tallers prelaborals, assistència a cursos de formació lingüística, participació en cursos de formació ocupacional, visites psicològiques individuals,

Durant el 2018, el programa ha ofert un acolliment i suport integral a 7 dones immigrades en situació vulnerable. Totes elles han estat objecte d'un itinerari d'intervenció individualitzat a partir del que han estat beneficiàries d'una atenció social, una orientació laboral, una atenció psicològica i un assessorament jurídic per als casos en què es considerés necessari. A través del suport integral s'ha assolit la inserció laboral de totes dues dins el sector terciari

La condició d'estrangeres ha comportat que durant aquest any s'intensifiqués la formació lingüística en llengua catalana i castellana. Així mateix, les usuàries han estat empadronades al CAT, per tal de poder garantir l'accés al

sistema de sanitat pública. En total s'han comptabilitzat 2 estades.

Acolliment a dones víctimes de violència de gènere

El programa d'Acolliment integral a dones víctimes de violència de gènere treballa per donar resposta a un col·lectiu en situació d'especial vulnerabilitat, com és el de la dona que, per circumstàncies derivades d'un maltractament, s'ha trobat sense recursos econòmics, socials i psicològics per poder tirar endavant la seva família. Moltes vegades, aquest col·lectiu es troba amb dificultats afegides que deriven del fet de protagonitzar un procés migratori i de la dificultat d'integrar-se social i culturalment dins la nostra societat.

El programa treballa per pal·liar la situació de l'elevat nombre de dones que pateixen aquesta angoixa i que, a més, es troben davant la dificultat d'haver de responsabilitzar-se soles dels seus fills. Són dones que no compten amb els recursos necessaris per fer front la vida real de manera independent, perquè no tenen experiència professional, no disposen d'un habitatge - o bé, en ell resideix el seu agressor -, no compten amb els medis per tenir cura dels seus fills totes soles.

Enguany el Departament de benestar Social i Família no ha recolzat econòmicament aquest projecte però l'entitat ha atès a una dona víctima de violència de gènere..

Enguany, el programa ha ofert un acolliment i un suport integral a 2 dones .

Aquest any, el programa ha atorgat un acolliment integral a 2 dones, víctima de violència de gènere i sense cap tipus de recolzament familiar ni social. A través d'un itinerari d'intervenció individual en què la dona va ser beneficiària d'una atenció social, laboral i psicològica es va assolir la seva participació al mercat laboral. En total s'han comptabilitzat 720 estades.

Primera acollida a persones immigrants

Durant el 2018, 26 homes i 2 dones s'han beneficiat del programa Acollida a Immigrants, amb un total de 9240 estades.

La totalitat d'ells va ingressar al CAT sense feina i sense Permís de Residència i Treball.

Enguany s'ha treballat intensivament la formació lingüística i ocupacional, comptabilitzant un total de 27 participants entre dones o homes

en algun tipus de curs formatiu. 9 dels beneficiaris encara romanen al CAT, mentre que La resta estat

derivats a altres recurs i 6 han pogut accedir a la vivenda.

El programa Primera acollida a persones immigrants va ser engegat per Iniciatives Solidàries a l'any 2001. El programa es constitueix com el primer pas en el procés d'ajuda i acompanyament a les persones nouvingudes, per a la integració en la seva nova societat d'acollida. Iniciatives Solidàries entén l'acollida com un suport integral per a



aquelles persones nouvingudes que, en un primer moment, es troben sense els recursos necessaris per viure dins

la nostra societat com uns ciutadans més. El programa ofereix recursos que van més enllà de les necessitats bàsiques de les persones: acolliment, manutenció, roba de segona mà, abastiment per assolir una higiene personal completa,

atenció social i psicològica, atenció a la salut i accés al sistema sanitari, formació lingüística, mòduls informatius introductoris a la societat d'acollida, inserció laboral (preformació laboral i cursos ocupacionals) i assessorament legal i documental. S'han comptabilitzat 9140 estades.

Iniciatives Solidàries gestiona aquest programa com una estada temporal al CAT que permeti una intervenció completa dins l'àrea social, laboral, formativa, psicològica i jurídica, amb l'objectiu d'atorgar a les persones nouvingudes l'autonomia que les permeti moure's per la seva nova societat d'acollida amb total independència.

La població nouvinguda beneficiària del programa s'ha caracteritzat, en la seva majoria, pel patiment d'una situació de risc o exclusió social, com a conseqüència de mancances procedents de diferents factors: salut, habitatge, aspectes personals, familiars o relacionals, identitat professional, formació, competències personals i socials, dèficits econòmics i, sobretot, la necessitat de la normalització documental. Han estat persones amb una baixa autoestima com a conseqüència de la situació en què es trobaven i amb poques habilitats socials i personals per fer front satisfactòriament a la seva situació. Aquestes mancances – sobretot la manca de permís de residència i treball per part de la totalitat dels beneficiaris - ha limitat l'assoliment dels objectius laborals que la coordinació del programa es proposa a inicis d'any.

Tanmateix, els professionals adscrits al programa han intensificat el treball en la participació en cursos formatius i ocupacionals, amb l'objectiu que els usuaris poguessin començar a construir un projecte professional de futur que els ajudés en la seva normalització dins la nostra societat.

- Dins de l'àmbit de l'atenció social, s'ha recolzat a les persones en el seu procés d'integració social, informant-los dels serveis i recursos que els ofereix la comunitat i que els poden facilitar la seva normalització social; s'ha realitzat un acompanyament i supervisió personal, a fi de facilitar a les persones ateses la comprensió dels mecanismes i la utilització dels recursos existents (serveis sanitaris, serveis socials, etc.). Així mateix, tots els usuaris que ho han necessitat han estat empadronats al centre, on se'ls ha sanitat la tarja per accedir al sistema públic sanitari.
- Dins del marc de l'atenció psicològica s'ha assolit que els usuaris recobressin la direcció i el domini de la seva pròpia vida, a través de la potenciació del maneig dels sentiments d'ansietat, l'adquisició de noves eines i habilitats socials concretes i el desenvolupament de sortides resolutives.

- Respecte a l'atenció laboral, s'ha potenciat la formació laboral dels usuaris per tal que comencessin a construir un projecte professional de futur, i s'ha dut a terme l'acompanyament i orientació laboral necessaris per a la recerca efectiva de feina. Per altra banda, s'ha intensificat la prospecció empresarial, a través de visites personalitzades a empreses gestores d'ofertes de feina adequades al perfil professional dels nostres usuaris.

Acolliment a joves ex tutelats/des

Des del CAT hem atès un total de 3 joves ex tutelades que han realitzat 1006 estades.

El programa emfatitza molt el suport a l'orientació laboral, per tal de que els joves comencin a construir un projecte professional de futur i a la formació lingüística.

L'acollida integral a noies ex tutelats va destinada a aquelles noies que van estar tutelats per l'Administració quan eren menors d'edat, però que, un cop arriben als 18 anys han d'abandonar el centre on es trobaven

acollides. Des del CAT se'ls ofereix un suport integral per a la seva integració social, que inclou allotjament, manutenció, orientació jurídica i acompanyament a la inserció laboral, ajuda econòmica, suport educatiu i seguiment de l'estat de salut.

Els joves són derivats al CAT per part de la Fundació Putxet i d'altres entitats de l'àmbit social

Acolliment a persones en situació de marginació social – sense sostre

El programa d'acolliment a persones sense sostre neix amb la finalitat de dotar a les persones que es troben en una situació d'especial vulnerabilitat, de tots aquells recursos i habilitats que resulten necessaris per poder fer front la vida de manera independent.

El col·lectiu beneficiari d'aquest programa s'integra per persones que han estat vinculades a Iniciatives Solidàries a través d'un programa d'acolliment però que, per qüestions vinculades a l'entitat que les va derivar, es veuen obligades a abandonar el programa al que estaven adscrites i donar per finalitzat un pla de treball inacabat però caracteritzar per un progrés satisfactori. A través de l'acolliment a persones sense sostre, Iniciatives Solidàries pot



continuar oferint-les un suport integral que les ajudi a finalitzar el seu PTI i, per tant, el seu procés de normalització social.

L'experiència d'Iniciatives Solidàries en l'acolliment integral a persones en situació de marginació social – sense sostre ha demostrat a través dels anys que existeix un impacte molt positiu en les persones beneficiàries d'aquest, ja que la totalitat d'elles aconsegueix normalitzar la seva situació social, accedint al mercat laboral i a la vivenda.

**Durant el 2018
, 16 homes han estat els
beneficiaris d'aquest
programa.
La durada mitja de cada
persona al centre
d'acolliment ha estat de 8
mesos, comptabilitzant un
total de 2790 estades.
6 beneficiaris han pogut
accedir a la vivenda i 1 ha
retornat amb la seva família
de referència, la resta
romanen encara al CAT**

El programa d'acolliment a persones sense sostre ha anat dirigit a un col·lectiu molt divers, integrat per homes i dones, sols o amb càrregues familiars, i amb problemàtiques que troben la seva causa en factors molt diversos: salut, habitatge, aspectes personals, carències familiars, problemàtiques relacionals, aspectes socioculturals, manca d'identitat professional, no formació, manca de competències personals i socials, factors econòmics, etc. i que donen lloc a processos de marginació social que cal remarcar que, en cap cas, són sempre iguals.

Amb la finalitat d'assolir la reinserció social, Iniciatives Solidàries ha posat a disposició del programa els següents serveis:

- Inserció laboral: orientació i acompanyament en la recerca de feina; intermediació, prospecció empresarial i prospecció de cursos ocupacionals
- Atenció i acompanyament social
- Assessorament jurídic propi i atenció psicològica externa

➤ INFÀNCIA I JOVENTUT

Iniciatives Solidàries treballa dins el sector de la Infància i Joventut des de l'any 2000. Actualment, ho fa a través dels programes Pis de suport per a joves i Residència per a joves, "La Muntanyeta" i La Llar Victoria. Aquests programes s'ubiquen a les poblacions de Sant Boi de Llobregat i Castelldefels respectivament i ofereixen un acolliment i un suport integral a

joves extutelats i a menors no acompanyats. Aquesta àrea de treball es desenvolupa des de 3 eixos:

- L'assessorament en tots els aspectes necessaris per a la consecució, per part dels joves, de l'autonomia i normalitzat funcionament dins de la comunitat.
- Allotjament i manutenció
- Gestió de la documentació i suport en tràmits administratius davant les diferents Administracions i Institucions.

En concret, la tasca d'Iniciatives Solidàries versa sobre cinc aspectes:

1. Servir de pont entre el recurs institucional i la plena autonomia del jove.
2. Oferir una alternativa al medi familiar inexistent, deteriorat o en greus dificultats.
3. Oferir acompanyament educatiu durant el procés d'assoliment de l'autonomia personal.
4. Donar allotjament temporal
5. Treballar molt especialment els processos d'inserció sociolaborals.

L'objectiu prioritari és l'**autonomia** de les **joves**. Per tant, un cop aconseguit aquest objectiu i de forma progressiva, cada usuària del programa anirà abandonant el recolzament que la nostra entitat els hi haurà ofert.

Durant el 2018, un total de 12 noies joves , entre 16 i 21 anys, s'han beneficiat d'un dels dos programes gestionats per Iniciatives Solidàries dins aquesta àrea d'intervenció. La totalitat dels beneficiàries han estat noies i s'han comptabilitzat 3960 estades.

❖ **PROGRAMES**

Pis de suport a joves ex tutelades i extutelats. Llar Victòria

El pis de suport a joves d'Iniciatives Solidàries s'ubica a la població de Sant Boi de Llobregat, oferint un total de 4 places per a noies joves i un noi , entre els 18 i els 21 anys, que havien estat tutelats per la Direcció General d'Atenció a la Infància i l'Adolescència quan eren menors d'edat.

El pis de suport és un recurs residencial que té, com a principal finalitat, oferir un acolliment integral a joves ex tutelats, juntament amb el suport educatiu i l'orientació sociolaboral necessària per a que puguin construir el seu projecte de futur.



Durant el 2018, 4 noies i 1 noi han estat acollits al pis de suport d'Iniciatives Solidàries. han estat formats lingüísticament en llengua catalana i/o castellana i han realitzats cursos de formació ocupacional. Els joves estan inserits al mercat laboral i es troben en procés de formació i recerca de feina.

Durant 2018 s'han comptabilitzat un total de 760 estades.

El perfil del col·lectiu de joves beneficiaris s'ha centrat en noies de nacionalitat catalana, amb una formació acadèmica inacabada i, generalment, amb poca o nul·la experiència professional. Són nois que han estat protagonistes d'un projecte migratori amb objectius socioeconòmics, fet que ha comportat que el treball dels professionals del pis de suport es centrés molt en els sentiments i l'estat emocional d'aquests nois. Aquesta dada s'afegeix al fet que, majoritàriament, les expectatives d'aquests joves respecte a Espanya i a la seva oferta de feina i d'oportunitats hagin estat incompatibles amb la realitat amb que es troben, provocant frustracions en els joves que han de ser tractades diàriament.

Llar per a joves La Muntanyeta

El programa de Residència per a joves és un recurs residencial per a menors no acompanyats que neix al 2002, fruit d'un conveni amb la Direcció General d'Atenció a la Infància i l'Adolescència. El recurs s'ubica a la població de Castelldefels i ofereix 6 places.

El recurs té la finalitat d'oferir un acolliment integral a joves entre 16 i 18 anys, la família dels quals no pot o no està capacitada per fer-se'n càrrec, oferint una alternativa al medi familiar.

Els menors acollits al nostre recurs residencial han presentat un perfil i unes problemàtiques similars a les dels joves ex tutelats. Durant el 2018, les menors han estat de nacionalitat marroquina i catalana, amb una formació acadèmica inacabada i amb una minsa experiència laboral..

Durant el 2018, un total de 9 joves van ser acollides al recurs i van ser objecte d'un Pla Educatiu Individualitzat. Totes han realitzat cursos de formació lingüística en llengua catalana i/o castellana i cursos de formació ocupacional. S'han comptabilitzat 3570 estades.

Cada noia menor ha estat objecte d'un Pla Educatiu Individualitzat en què s'han treballat les següents àrees: regularització documental, seguiment sanitari, adquisició d'hàbits d'higiene personal i col·lectiva, valoració psicològica, continuació o restabliment del contacte familiar, adquisició d'hàbits vers el món laboral, potenciació de la participació en activitats socioculturals aprofitant l'oci i el temps lliure, etc. L'objectiu del treball dels nostres professionals a la residència per a joves és dotar a aquests joves menors d'edat de les eines necessàries que els possibilitin l'adquisició de la major autonomia i independència possible, abans d'haver d'abandonar el recurs.

➤ INSERCIÓ SOCIOLABORAL – Programa Làbora

Durant el 2018, dins l'àrea de la Inserció laboral s'ha ofert assessorament i orientació social, jurídica i laboral a un total de 238 persones, comptabilitzant 5595 intervencions.

El Projecte sociolaboral d'Iniciatives Solidàries s'ubica, a Barcelona, ciutat amb el Programa Làbora. El Programa Làbora treballa pel foment de la ocupació y acosta a les persones en situació de vulnerabilitat al mercat de treball.

El projecte facilita que empreses y entitats tinguin accés a una borsa de candidatures on es troben persones que s'ajustin als perfils que cerquen les empreses.

Des del Làbora es treballa la orientació, la formació i l'acompanyament individual sempre seguint els criteris d'ocupació per competències que és garantia d'èxit.

El Programa Làbora s'ha convertit en una eina de referència i transparència per la eficiència, participació i innovació per a les persones amb dificultats per accedir al mercat del Treball.

➤ MENJADOR SOCIAL

Segons dades de IDESCAT (2018), el 20% de la població catalana està en risc de pobresa i un fet distintiu és l'accés a un habitatge i a tenir una alimentació saludable i equilibrada. Per aquest fet, la necessitat de mantenir el projecte és del Menjador Social és vital. Tenim dues ubicacions del Menjador Social a Sta. Perpetua de Mogoda i al c/ Aragó, 92-94 2on 6è de Barcelona i estem donant alimentació a 32 persones. Els donem un àpat diari al migdia i s'emporten el sopar amb carmanyoles més un cistell pels caps de setmana.

El Programa està dissenyat des de diferents besants:

- **ACOLLIDA DELS/LES PARTICIPANTS:** s'han dut a terme les primeres accions d'atenció presencial amb les persones derivades al Programa que es concreten en un compromís de participació.

- **ACOMPANYAMENT A LES PERSONES PER A LA DEFINICIÓ I EXECUCIÓ DEL PROJECTE PROFESSIONAL:** s'han realitzat accions d'atenció individualitzada (principalment) que facilitin el disseny i el desplegament d'un Projecte Professional propi.
- **ACOMPANYAMENT A LES PERSONES DURANT EL PROCÉS DE RECERCA DE FEINA:** s'ha ofert suport i assessorament als i les participants mentre realitzen accions de recerca activa de feina (tant en el marc del propi Programa com a través d'autocandidatura).
- **IDENTIFICACIÓ DE NECESSITATS EN RELACIÓ AL BANC DE RECURSOS QUE S'OFEREIX ALS/LES PARTICIPANTS:** hem analitzat quines accions grupals d'orientació i formació són més ajustades a les demandes i necessitats de les persones ateses i participar activament en el disseny d'ajustos i propostes de millora.
- **COORDINACIÓ:** hem promogut el treball en xarxa entre els diferents agents i professionals implicats en el Programa (Serveis Socials, equip tècnic, Oficina Directiva, altres recursos de ciutat, etc.) assegurant un nivell òptim de comunicació

➤ VOLUNTARIAT

Voluntariat social

Durant l'any 2018, un total de 48 persones han participat en aquest projecte, dedicant part del seu temps lliure als diferents serveis gestionats per Iniciatives Solidàries, sumant entre tots, aproximadament un total de 2.725 hores. Aquests voluntaris i voluntàries han participat de formacions específiques.

El voluntari ha esdevingut una figura clau de l'estructura d'Iniciatives Solidàries, permetent arribar on els recursos propis i limitats no haurien pogut arribar. Amb l'experiència que hem anat adquirint amb la tasca dels voluntaris, hem descobert que el contacte dels i les usuàries amb persones diferents als professionals, els ofereix un model, un punt de vista peculiar i una mostra dels valors de la solidaritat i de l'entrega, de la importància del contacte humà i la preocupació vers terceres persones, afavorint els valors democràtics, la participació ciutadana i la solidaritat, i potenciant la integració dels i les usuàries en la nostra cultura.

Les tasques dels voluntaris i voluntàries que col·laboren en iniciatives són molt variades i depenen de l'àrea o programa en què col·laboren. A l'Àrea d'acollida, la tasca principal és reforçar l'aprenentatge dels usuaris i usuàries des d'aspectes bàsics com l'adquisició d'hàbits de neteja i higiene, així com acompanyar els usuaris que han d'anar al metge i que per la seva limitació lingüística no poden explicar què els passa ni entendre el que el metge diu. També els ensenyen com utilitzar els mitjans de transport perquè puguin desplaçar-se per si mateixos pels diferents mitjans (autobús, metro, FGGC, Renfe, etc.).

Un altre aspecte a ressaltar és el suport que realitzen en els tallers de conversa lingüística ja sigui en castellà o català. També realitzen un suport important en els tallers d'actualització informàtica o desenvolupament d'habilitats comunicatives per poder accedir a un lloc de treball.

A l'Àrea d'infància i Joventut, els voluntaris i voluntàries d'aquesta àrea dediquen gran part del seu temps a ajudar els menors a fer reforç escolar i supervisar els deures que tinguin en el dia a dia. També es realitzen tallers d'actualització informàtica i domini d'eines d'edició de textos i presentacions perquè puguin realitzar els seus informes o treballs escolars. Durant les sortides o excursions, són un suport fonamental als monitors per vigilar la seguretat dels nens i nenes. Dins l'Àrea d'inserció soci laboral, els voluntaris realitzen tasques d'actualització informàtica, ensenyant als usuaris des d'obrir un compte de correu electrònic per a l'ús en xarxes socials fins a buscar plataformes d'ocupació en línia i enviar currículums. També es realitzen tallers de formació lingüística i reforç de la llengua a través de grups de conversa tant en castellà com en català.

A l'Àrea de voluntariat la tasca dels voluntaris està orientada bàsicament a la promoció del mateix i coordinació de les activitats des dels serveis centrals de l'entitat, això implica la gestió administrativa, actualització de base de dades, fitxers i seguiment de les campanyes de promoció i difusió del voluntariat.

Entre les diferents activitats que realitzen podríem destacar:

- ✓ Introducció d'informació en les bases de dades internes dels diferents serveis de l'entitat
- ✓ Atenció i informació telefònica
- ✓ Atenció personalitzada i informativa als usuaris
- ✓ Classes de reforç escolar per a nens i adults
- ✓ Classes de formació lingüística: llengua castellana (nivell alfabetització, elemental i intermedi)
- ✓ Traducció entre els usuaris i els professionals
- ✓ Tallers prelaborals de tècniques de recerca de feina
- ✓ Tallers d'habilitats socials (organització i gestió del temps, coneixement societat espanyola, etc.)
- ✓ Acompanyaments socials en sortides d'oci i activitats esportives
- ✓ Acompanyaments socials a usuaris per a assumptes relacionats amb la realització de tasques pròpies de la vida quotidiana
- ✓ Organització de celebracions i esdeveniments per festivitats destacades (Nadal, Ramadà Festa del xai, etc.)
- ✓ Adequació de la biblioteca del centre d'acollida
- ✓ Adequació del rober de segona mà del centre d'acollida
- ✓ Orientació i acompanyament en el procés de recerca de feina: ajuda a la redacció del CV i de la carta de presentació com a resposta a una oferta de treball
- ✓ Col·laboració en la classificació i distribució de lots d'aliments del Banc d'aliments
- ✓ Organització de les donacions de joguines
- ✓ Participació en fires i esdeveniments municipals

Col·laboració amb les universitats catalanes per a la realització de les pràctiques dels estudis d'Educació i Treball Social

Iniciatives Solidàries col·labora amb les universitats catalanes en la gestió de les pràctiques universitàries dels estudiants d'Educació i Treball Social.

Durant el 2018, 9 estudiants de Treball Social i Educació Social van optar per realitzar les seves pràctiques universitàries en algun dels serveis gestionats per l'entitat..

Tots/totes els estudiants universitaris/es han realitzat una visita per tota l'entitat per conèixer

els diferents programes i serveis gestionats per Iniciatives. Així mateix, han estat objecte d'un pla formatiu general i d'un més específic, adient a la seva ubicació dins un programa determinat, i basat en una observació, primer, i en l'atenció personalitzada amb l'usuari/a, posteriorment. Finalment, es realitza una avaluació final del treball realitzat per l'estudiant i la seva evolució durant la seva estada a l'entitat, conjuntament amb el seu tutor universitari.

➤ REPARTIMENT D'ALIMENTS

➤ Banc dels Aliments

Durant el any 2018, un total de 1.931 persones han estat beneficiades directa e indirectament per el repartiment d'aliments d'Iniciatives Solidàries (186 persones amb atenció directa mensual). En total, vam distribuir 49.485 quilograms d'aliments, dels quals 5.585 quilos s'han repartit en els pisos gestionats per l'entitat, 12.480 quilos en el menjador social, 28.200 quilos en el Centre d'Acol·liment Temporal i 3.220 quilos en els Lots Familiars.

Iniciatives Solidàries forma part de la xarxa d'entitats receptores de la Fundació Banc dels Aliments, efectuant recollides mensuals d'aliments peribles i no peribles a la mateixa seu, i un cop al trimestre rep donacions del "Pla d'ajuda als mes necessitats", que es un programa que depèn dels excedents de la Comunitat Econòmica Europea. També es part dels programes de "Fruita i verdura", "Xarxa del fred", "SERMA" i donacions dels supermercats Caprabo.

Iniciatives Solidàries és una entitat de consum i de repartiment. És una entitat de consum en tant que cuina els aliments i que aquests són consumits dins la mateixa entitat pels usuaris que té a càrrec; i és una entitat de repartiment



pel fet que prepara bosses o lots d'aliments que després són lliurats a les persones o famílies que tenen especials

dificultats per cobrir les seves necessitats bàsiques de consum, després d'una valoració feta pels treballadors socials de la nostra entitat i fent el respectiu seguiment social.

L'assignació de les ajudes que es duu a terme per al repartiment d'aliments es realitza a través d'una entrevista inicial bàsica on s'avalua a la possible persona beneficiària en base a una sèrie de barems preestablerts i fixats des de la FBA. Aquests barems es centren en la situació laboral actual, si es beneficien d'algun tipus de prestació econòmica, número de membres de la unitat familiars, anàlisi de les despeses, etc. Les dades que proporciona l'entrevista permet la personalització dels lots d'aliments per a cada unitat familiar.

Aquesta ajuda i atenció es gestiona amb el repartiment d'aliments, bé a través del consum propi o extern; i amb l'atenció social, a través de la derivació a serveis gestionats per la pròpia entitat i que es centren en l'orientació i assessorament sociolaboral.

Durant l'any 2018, dins el programa de repartiment d'aliments d'Iniciatives Solidàries s'han realitzat una mitjana mensual de 22 entrevistes personalitzades, tantes com unitats familiars han estat beneficiàries del repartiment d'aliments extern gestionat per l'entitat (la resta de beneficiaris comprenen els usuaris dels programes d'acolliment de l'entitat i els integrants de la unitat familiar). Aquestes entrevistes es traspassen a la BBDD o fitxer electrònic de la nostra entitat per facilitar el seguiment del beneficiaris.

Per altra banda, un any mes, una de las activitats que Iniciatives Solidàries ha promocionat amb força ha estat la campanya del "Gran Recapte" organitzada per la Fundació Banc dels aliments. Aquest any hem assolit la coordinació d'un punt de recollida a la localitat de Santa Perpetua i el vam gestionar els dos dies. Ha estat una activitat molt enriquidora perquè hem pogut participar des de les dues parts del procés, fent la difusió i promoció de la campanya en tots els nostres serveis, animant la participació com voluntaris en els punts de recollides propers al serveis, tant del usuaris com del personal de la entitat y la coordinació del punt de recollida. Creiem que la solidaritat ha de néixer també del cor de les persones beneficiaries i que el canvi de la nostra societat cap una societat mes justa i solidaria es una tasca conjunta. Una experiència que sense dubte tornarem a repetir moltes vegades mes!

➤ **RESUM DE LES PERSONES ATESES I LES ESTADES EN ELS NOSTRES SERVEIS AL 2018**

Intervencions fetes des del Programa Làbora : 5595 amb 238 usuaris/usuàries

Prospecció empresarial: 98 empreses contactades.

Estades en els serveis d'acolliment: 33.856



Estades residencials 137 beneficiaris/beneficiaries

Menjador social: 165 usuaris/usuàries

Repartiment d'aliments a 186 persones directes i 469 indirectes

Insercions laborals 89

Guillem Correa. President

Barcelona 29 de març 2018

ENTITATS COL·LABORADORES



UNIÓN EUROPEA
Fondo Social Europeo
El FSE invierte en tu futuro



Amb el suport de



Amb càrrec a l'assignació del 0,7% de l'IRPF



Curves





